

# Manual de servicio Dell™ XPS™ L502X

[Antes de comenzar](#)

[Batería](#)

[Cubierta del módulo](#)

[Módulos de memoria](#)

[Minitarjetas inalámbricas](#)

[Unidad óptica](#)

[Ensamblaje del reposamanos](#)

[Panel del botón de encendido](#)

[Batería de tipo botón](#)

[Unidad de disco duro](#)

[Teclado](#)

[Pantalla](#)

[Módulo de la cámara](#)

[Cubierta superior](#)

[Ventilador](#)

[Subwoofer](#)

[Conector del adaptador de CA](#)

[Placa USB](#)

[Conector del sintonizador de TV](#)

[Disipador de calor](#)


[Módulo del procesador](#)

[Placa base](#)

[Altavoces](#)

[Actualización del BIOS](#)

## Notas, precauciones y avisos

 **NOTA:** una NOTA indica información importante que le ayuda a conseguir un mejor rendimiento de su equipo.

 **PRECAUCIÓN:** un mensaje de PRECAUCIÓN indica la posibilidad de daños en el hardware o la pérdida de datos si no se siguen las instrucciones.

 **AVISO:** un mensaje de AVISO indica el riesgo de daños materiales, lesiones o incluso la muerte.

La información contenida en este documento puede modificarse sin aviso previo.  
© 2011 Dell Inc. Todos los derechos reservados.

Marcas comerciales usadas en este texto: Dell™, el logotipo de DELL y XPS™ son marcas comerciales de Dell Inc.; Microsoft®, Windows® y el logotipo del botón de inicio de Windows  son marcas comerciales o marcas comerciales registradas de Microsoft Corporation en Estados Unidos y otros países; Bluetooth® es una marca comercial registrada propiedad de Bluetooth SIG, Inc. y Dell Inc. la usa con licencia.

Queda estrictamente prohibida la reproducción de este material en cualquier forma sin la autorización por escrito de Dell Inc.

Modelo normativo: serie P11F Tipo normativo: P11F003

2011 - 02 Rev. A00

[Regresar a la página de contenido](#)

## Batería

### Manual de servicio Dell™ XPS™ L502X

- [Extracción de la batería](#)
- [Colocación de la batería](#)

**⚠ AVISO:** Antes trabajar en el interior del equipo, siga las instrucciones de seguridad que se entregan con el equipo. Para obtener información adicional sobre prácticas recomendadas de seguridad, visite la página de inicio sobre el cumplimiento de normativas en [www.dell.com/regulatory\\_compliance](http://www.dell.com/regulatory_compliance).

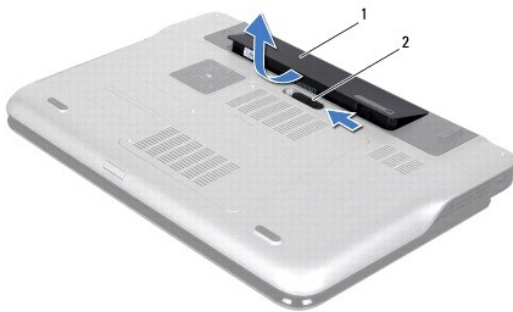
**⚠ PRECAUCIÓN:** Sólo un técnico certificado debe realizar reparaciones en el ordenador. La garantía no cubre los daños por reparaciones no autorizadas por Dell™.

**⚠ PRECAUCIÓN:** Para evitar descargas electrostáticas, toque tierra mediante el uso de una muñequera de conexión a tierra o toque periódicamente una superficie metálica no pintada (por ejemplo, un conector del ordenador).

**⚠ PRECAUCIÓN:** Para evitar daños en el ordenador, utilice únicamente la batería diseñada específicamente para este ordenador Dell. No utilice baterías diseñadas para otros equipos Dell.

## Extracción de la batería

1. Siga las instrucciones del apartado [Antes de comenzar](#).
2. La vuelta al equipo.
3. Deslice el pestillo de liberación de la batería a un lado.
4. Levante la batería en ángulo y extráigala de su compartimento.



1	Batería	2	Pasador de liberación de la batería
---	---------	---	-------------------------------------

## Colocación de la batería

**⚠ PRECAUCIÓN:** Para evitar daños en el ordenador, utilice únicamente la batería diseñada específicamente para este ordenador Dell.

1. Siga las instrucciones del apartado [Antes de comenzar](#).
2. Alinee las pestañas de la batería con las ranuras del compartimento y presione la batería hasta que encaje.

[Regresar a la página de contenido](#)

[Regresar a la página de contenido](#)

## Antes de comenzar

### Manual de servicio Dell™ XPS™ L502X

- [Herramientas recomendadas](#)
- [Apagado del ordenador](#)
- [Antes de trabajar en el interior de su equipo](#)

En este manual se describen los procedimientos para retirar e instalar los componentes del equipo. A menos que se señale lo contrario, cada procedimiento asume que existen las siguientes condiciones:

1. Ha realizado los pasos descritos en [Apagado del ordenador](#) y en [Antes de trabajar en el interior de su equipo](#).
1. Ha leído la información sobre seguridad que venía con su equipo.
1. Se puede cambiar un componente o, si se ha adquirido por separado, se puede instalar realizando el procedimiento de extracción en orden inverso.

---

## Herramientas recomendadas


Los procedimientos de este documento podrían requerir el uso de las siguientes herramientas:

1. Un pequeño destornillador de paletas planas
1. Un destornillador Phillips
1. Punta trazadora de plástico
1. Programa de actualización ejecutable del BIOS disponible en [support.dell.com](http://support.dell.com)

---

## Apagado del ordenador


 **PRECAUCIÓN:** para evitar la pérdida de datos, guarde todos los archivos que tenga abiertos y ciérrelos, y salga de todos los programas antes de apagar el ordenador.

1. Guarde y cierre todos los archivos abiertos y salga de todos los programas activos.
2. Para apagar el sistema operativo, haga clic en **Iniciar**  y, a continuación, en **Apagar**.
3. Asegúrese de que el ordenador esté apagado. Si el equipo no se apagó automáticamente al cerrar el sistema operativo, mantenga presionado el botón de encendido hasta que se apague el equipo.


---

## Antes de trabajar en el interior de su equipo


Aplique las siguientes pautas de seguridad para proteger el equipo contra posibles daños y para garantizar su propia seguridad personal.

 **AVISO:** Antes trabajar en el interior del equipo, siga las instrucciones de seguridad que se entregan con el equipo. Para obtener información adicional sobre prácticas recomendadas de seguridad, visite la página de inicio sobre el cumplimiento de normativas en [www.dell.com/regulatory\\_compliance](http://www.dell.com/regulatory_compliance).

 **PRECAUCIÓN:** Para evitar descargas electrostáticas, toque tierra mediante el uso de una muñequera de conexión a tierra o toque periódicamente una superficie metálica no pintada (por ejemplo, un conector del ordenador).

 **PRECAUCIÓN:** Manipule los componentes y las tarjetas con cuidado. No toque los componentes o contactos ubicados en una tarjeta. Sostenga las tarjetas por sus bordes o por su soporte metálico de montaje. Sujete un componente, como un procesador, por sus bordes y no por sus patas.

 **PRECAUCIÓN:** Sólo un técnico certificado debe realizar reparaciones en el ordenador. La garantía no cubre los daños por reparaciones no autorizadas por Dell™.

 **PRECAUCIÓN:** Cuando desconecte un cable, tire de su conector o de su lengüeta de tiro, y no del cable mismo. Algunos cables tienen conectores con lengüetas de bloqueo; si va a desconectar un cable de este tipo, antes presione las lengüetas de bloqueo. Cuando separe conectores, manténgalos alineados para evitar doblar las patas de conexión. Además, antes de conectar un cable, asegúrese de que los dos conectores estén orientados y alineados correctamente.

 **PRECAUCIÓN:** Para evitar daños en el ordenador, realice los pasos siguientes antes de comenzar a trabajar dentro del ordenador.


1. Asegúrese de que la superficie de trabajo sea llana y esté limpia para evitar que se raye la cubierta del equipo.
2. Apague el equipo (consulte [Apagado del ordenador](#)) y todos los dispositivos conectados.

 **PRECAUCIÓN:** Para desenchufar un cable de red, desconéctelo primero del ordenador y, después, del dispositivo de red.

3. Desconecte todos los cables telefónicos o de red del ordenador.
4. Presione y expulse las tarjetas que pueda haber instaladas en el lector de tarjetas multimedia.
5. Desconecte su ordenador y todos los dispositivos conectados de las tomas de alimentación eléctrica.
6. Desconecte todos los dispositivos conectados al equipo.

 **PRECAUCIÓN:** Para evitar daños en la placa base, extraiga la batería principal (ver [Extracción de la batería](#)) antes de manipular el interior de su equipo.

7. Extraiga la batería (consulte el apartado [Extracción de la batería](#)).
8. Dele la vuelta al equipo, abra la pantalla y, a continuación, pulse el botón de alimentación para conectar a tierra la placa base.

 **PRECAUCIÓN:** Antes de tocar los componentes del interior del ordenador, descargue la electricidad estática de su cuerpo; para ello, toque una superficie metálica sin pintar, como el metal de la parte posterior del ordenador. Mientras trabaja, toque periódicamente una superficie metálica sin pintar para disipar la electricidad estática y evitar que los componentes internos resulten dañados.

---

[Regresar a la página de contenido](#)


[Regresar a la página de contenido](#)

## Actualización del BIOS

### Manual de servicio Dell™ XPS™ L502X

Puede que se tenga que actualizar el BIOS cuando haya una actualización disponible o cuando se sustituya la placa base. Para actualizar el BIOS:

1. Encienda el ordenador.
2. Vaya a [support.dell.com/support/downloads](http://support.dell.com/support/downloads).
3. Busque el archivo de actualización del BIOS de su equipo:


 **NOTA:** La etiqueta de servicio del equipo se encuentra en una etiqueta en la parte inferior del equipo.

Si tiene la etiqueta de servicio del equipo:

- a. Haga clic en **Enter a Tag** (Introducir una etiqueta).
- b. Introduzca la etiqueta de servicio de su equipo en el campo **Enter a service tag:** (Introducir una etiqueta de servicio:), haga clic en **Go** (Ir) y vaya al [paso 4](#).

Si no tiene la etiqueta de servicio del equipo:

- a. Haga clic en **Select Model** (Seleccionar modelo).
- b. Seleccione el tipo de producto en la lista **Select Your Product Family** (Seleccione su familia de producto).
- c. Seleccione la marca de producto en la lista **Select Your Product Line** (Seleccione su línea de producto).
- d. Seleccione el número de modelo de producto en la lista **Select Your Product Model** (Seleccione su modelo de producto).

 **NOTA:** Si ha seleccionado un modelo diferente y quiere empezar de nuevo, haga clic en **Start Over** (Empezar de nuevo) en la parte superior derecha del menú.

- e. Haga clic en **Confirm** (Confirmar).

4. En la pantalla aparecerá una lista de resultados. Haga clic en **BIOS**.
5. Haga clic en **Download Now** (Descargar ahora) para descargar el último BIOS. Aparece la ventana **File Download** (Descarga de archivos).
6. Haga clic en **Save** (Guardar) para guardar el archivo en su escritorio. El archivo se descargará en el escritorio.
7. Haga clic en **Close** (Cerrar) si aparece la ventana **Download Complete** (Descarga finalizada). El icono del archivo aparece en el escritorio con el mismo título que el archivo de actualización del BIOS descargado.
8. Haga doble clic en el icono del archivo en el escritorio y siga las instrucciones que se muestran en pantalla.

---

[Regresar a la página de contenido](#)

[Regresar a la página de contenido](#)

## Módulo de la cámara

Manual de servicio Dell™ XPS™ L502X

- [Cómo extraer el módulo de la cámara](#)
- [Colocación del módulo de la cámara](#)

**⚠ AVISO:** Antes trabajar en el interior del equipo, siga las instrucciones de seguridad que se entregan con el equipo. Para obtener información adicional sobre prácticas recomendadas de seguridad, visite la página de inicio sobre el cumplimiento de normativas en [www.dell.com/regulatory\\_compliance](http://www.dell.com/regulatory_compliance).

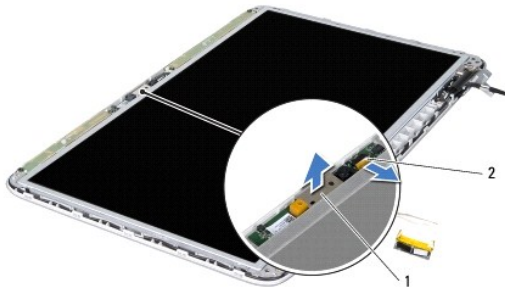
**⚠ PRECAUCIÓN:** Sólo un técnico certificado debe realizar reparaciones en el ordenador. La garantía no cubre los daños por reparaciones no autorizadas por Dell™.

**⚠ PRECAUCIÓN:** Para evitar descargas electrostáticas, toque tierra mediante el uso de una muñequera de conexión a tierra o toque periódicamente una superficie metálica no pintada (por ejemplo, un conector del ordenador).

**⚠ PRECAUCIÓN:** Para evitar daños en la placa base, extraiga la batería principal (ver [Extracción de la batería](#)) antes de manipular el interior de su equipo.

### Cómo extraer el módulo de la cámara

1. Siga las instrucciones del apartado [Antes de comenzar](#).
2. Extraiga la batería (consulte el apartado [Extracción de la batería](#)).
3. Retire la cubierta del módulo (ver [Extracción de la cubierta del módulo](#)).
4. Extraiga los módulos de memoria (consulte [Extracción de los módulos de memoria](#)).
5. Extraiga el ensamblaje del reposamanos (ver [Extracción del ensamblaje del reposamanos](#)).
6. Saque el teclado (consulte el apartado [Extracción del teclado](#)).
7. Extraiga el ensamblaje de la pantalla (ver [Extracción del ensamblaje de la pantalla](#)).
8. Extraiga el embellecedor de la pantalla (ver [Extracción del embellecedor de la pantalla](#)).
9. Desconecte el cable de la cámara del conector en el módulo de la cámara.



1	Módulo de la cámara	2	Conector del cable de la cámara
---	---------------------	---	---------------------------------

10. Saque con cuidado el módulo de la cámara del papel de aluminio.

### Colocación del módulo de la cámara

1. Siga las instrucciones del apartado [Antes de comenzar](#).
2. Pegue el módulo de la cámara al papel de aluminio.

3. Utilice las marcas de alineación de la parte posterior de la pantalla para colocar el módulo de la cámara en su sitio.
4. Conecte el cable de la cámara al conector del módulo de la cámara.
5. Vuelva a colocar el embellecedor de la pantalla (ver [Colocación del embellecedor de la pantalla](#)).
6. Vuelva a colocar el ensamblaje de la pantalla (consulte [Colocación del ensamblaje de la pantalla](#)).
7. Vuelva a colocar el teclado (ver [Colocación del teclado](#)).
8. Vuelva a colocar el ensamblaje del reposamanos (ver [Colocación del ensamblaje del reposamanos](#)).
9. Vuelva a colocar los módulos de memoria (consulte [Colocación de los módulos de memoria](#)).
10. Vuelva a colocar la cubierta del módulo (ver [Colocación de la cubierta del módulo](#)).
11. Coloque de nuevo la batería (consulte la [Colocación de la batería](#)).

 **PRECAUCIÓN:** Antes de encender el equipo, vuelva a colocar todos los tornillos y asegúrese de que no queda ninguno perdido dentro. Si no lo hace, el ordenador podría estropearse.

---

[Regresar a la página de contenido](#)

[Regresar a la página de contenido](#)

## Batería de tipo botón

Manual de servicio Dell™ XPS™ L502X

- [Extracción de la batería de tipo botón](#)
- [Colocación de la batería de tipo botón](#)

**⚠ AVISO:** Antes trabajar en el interior del equipo, siga las instrucciones de seguridad que se entregan con el equipo. Para obtener información adicional sobre prácticas recomendadas de seguridad, visite la página de inicio sobre el cumplimiento de normativas en [www.dell.com/regulatory\\_compliance](http://www.dell.com/regulatory_compliance).

**⚠ PRECAUCIÓN:** Sólo un técnico certificado debe realizar reparaciones en el ordenador. La garantía no cubre los daños por reparaciones no autorizadas por Dell™.

**⚠ PRECAUCIÓN:** Para evitar descargas electrostáticas, toque tierra mediante el uso de una muñequera de conexión a tierra o toque periódicamente una superficie metálica no pintada (por ejemplo, un conector del ordenador).

**⚠ PRECAUCIÓN:** Para evitar daños en la placa base, extraiga la batería principal (ver [Extracción de la batería](#)) antes de manipular el interior de su equipo.

### Extracción de la batería de tipo botón

1. Siga las instrucciones del apartado [Antes de comenzar](#).
2. Extraiga la batería (consulte el apartado [Extracción de la batería](#)).
3. Extraiga el ensamblaje del reposamanos (ver [Extracción del ensamblaje del reposamanos](#)).
4. Utilice una punta trazadora de plástico y haga palanca suavemente para sacar la batería de tipo botón del zócalo de la batería de la placa base.



1	Batería de tipo botón	2	Punta trazadora de plástico
---	-----------------------	---	-----------------------------

### Colocación de la batería de tipo botón

1. Siga las instrucciones del apartado [Antes de comenzar](#).
2. Introduzca la batería de tipo botón en el zócalo de la batería de la placa base con el lado positivo hacia arriba.
3. Vuelva a colocar el ensamblaje del reposamanos (ver [Colocación del ensamblaje del reposamanos](#)).
4. Coloque de nuevo la batería (consulte la [Colocación de la batería](#)).

**⚠ PRECAUCIÓN:** Antes de encender el equipo, vuelva a colocar todos los tornillos y asegúrese de que no queda ninguno perdido dentro. Si no lo hace, el ordenador podría estropearse.

[Regresar a la página de contenido](#)



[Regresar a la página de contenido](#)

## Placa USB

Manual de servicio Dell™ XPS™ L502X

- [Extracción de la placa USB](#)
- [Colocación de la placa USB](#)

**⚠ AVISO:** Antes trabajar en el interior del equipo, siga las instrucciones de seguridad que se entregan con el equipo. Para obtener información adicional sobre prácticas recomendadas de seguridad, visite la página de inicio sobre el cumplimiento de normativas en [www.dell.com/regulatory\\_compliance](http://www.dell.com/regulatory_compliance).

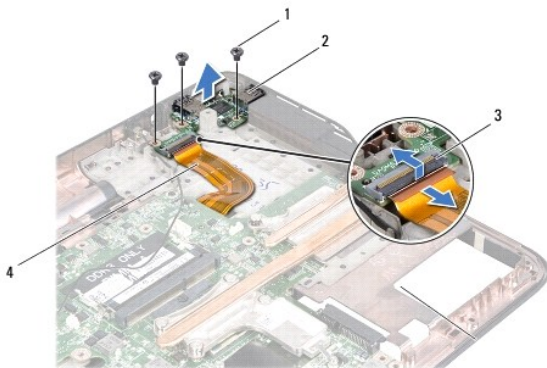
**⚠ PRECAUCIÓN:** Sólo un técnico certificado debe realizar reparaciones en el ordenador. La garantía no cubre los daños por reparaciones no autorizadas por Dell™.

**⚠ PRECAUCIÓN:** Para evitar descargas electrostáticas, toque tierra mediante el uso de una muñequera de conexión a tierra o toque periódicamente una superficie metálica no pintada (por ejemplo, un conector del ordenador).

**⚠ PRECAUCIÓN:** Para evitar daños en la placa base, extraiga la batería principal (ver [Extracción de la batería](#)) antes de manipular el interior de su equipo.

### Extracción de la placa USB

1. Siga las instrucciones del apartado [Antes de comenzar](#).
2. Extraiga la batería (consulte el apartado [Extracción de la batería](#)).
3. Retire la cubierta del módulo (ver [Extracción de la cubierta del módulo](#)).
4. Extraiga los módulos de memoria (consulte [Extracción de los módulos de memoria](#)).
5. Extraiga el ensamblaje del reposamanos (ver [Extracción del ensamblaje del reposamanos](#)).
6. Saque el teclado (consulte el apartado [Extracción del teclado](#)).
7. Extraiga el ensamblaje de la pantalla (ver [Extracción del ensamblaje de la pantalla](#)).
8. Siga las instrucciones del [paso 9](#) al [paso 14](#) de [Extracción de la cubierta superior](#).
9. Extraiga el conector del adaptador de CA (consulte [Extracción del conector del adaptador de CA](#)).
10. Levante el pestillo del conector y desconecte el cable de la placa USB dependiente del conector de la placa USB.
11. Extraiga los tres tornillos que fijan la placa USB a la cubierta superior.
12. Extraiga con cuidado los conectores de la placa USB de las ranuras de la cubierta superior y levante la placa USB para sacarla de la cubierta superior.



1	Tornillos (3)	2	Placa USB
3	Conector del cable de la placa USB	4	Cable de la placa USB

### Colocación de la placa USB

1. Siga las instrucciones del apartado [Antes de comenzar](#).
2. Alinee los conectores de la placa base con las ranuras de la cubierta superior y colóquela en la cubierta superior.
3. Vuelva a colocar los tres tornillos que fijan la placa USB a la cubierta superior.
4. Deslice el cable de la placa USB en el conector de la placa base y presione el pestillo hacia abajo para fijar el cable.
5. Vuelva a colocar el conector del adaptador de CA (consulte [Colocación del conector del adaptador de CA](#)).
6. Siga las instrucciones del [paso 8](#) al [paso 11](#) de [Colocación de la cubierta superior](#).
7. Vuelva a colocar el ensamblaje de la pantalla (consulte [Colocación del ensamblaje de la pantalla](#)).
8. Vuelva a colocar el teclado (ver [Colocación del teclado](#)).
9. Vuelva a colocar el ensamblaje del reposamanos (ver [Colocación del ensamblaje del reposamanos](#)).
10. Vuelva a colocar los módulos de memoria (consulte [Colocación de los módulos de memoria](#)).
11. Vuelva a colocar la cubierta del módulo (ver [Colocación de la cubierta del módulo](#)).
12. Vuelva a colocar la batería (ver [Colocación de la batería](#)).

 **PRECAUCIÓN:** Antes de encender el equipo, vuelva a colocar todos los tornillos y asegúrese de que no queda ninguno perdido dentro. Si no lo hace, el ordenador podría estropearse.

---

[Regresar a la página de contenido](#)

[Regresar a la página de contenido](#)

## Conector del adaptador de CA

Manual de servicio Dell™ XPS™ L502X

- [Extracción del conector del adaptador de CA](#)
- [Colocación del conector del adaptador de CA](#)

**⚠ AVISO:** Antes trabajar en el interior del equipo, siga las instrucciones de seguridad que se entregan con el equipo. Para obtener información adicional sobre prácticas recomendadas de seguridad, visite la página de inicio sobre el cumplimiento de normativas en [www.dell.com/regulatory\\_compliance](http://www.dell.com/regulatory_compliance).

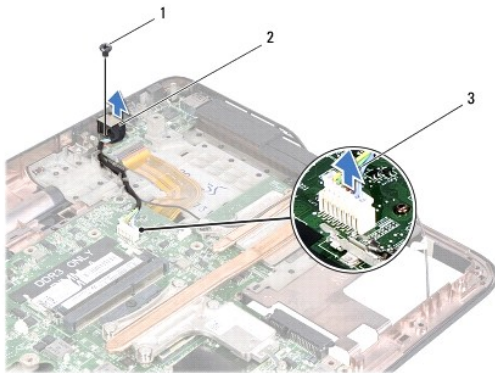
**⚠ PRECAUCIÓN:** Sólo un técnico certificado debe realizar reparaciones en el ordenador. La garantía no cubre los daños por reparaciones no autorizadas por Dell™.

**⚠ PRECAUCIÓN:** Para evitar descargas electrostáticas, toque tierra mediante el uso de una muñequera de conexión a tierra o toque periódicamente una superficie metálica no pintada (por ejemplo, un conector del ordenador).

**⚠ PRECAUCIÓN:** Para evitar daños en la placa base, extraiga la batería principal (ver [Extracción de la batería](#)) antes de manipular el interior de su equipo.

### Extracción del conector del adaptador de CA

1. Siga las instrucciones del apartado [Antes de comenzar](#).
2. Extraiga la batería (consulte el apartado [Extracción de la batería](#)).
3. Retire la cubierta del módulo (ver [Extracción de la cubierta del módulo](#)).
4. Extraiga los módulos de memoria (consulte [Extracción de los módulos de memoria](#)).
5. Extraiga el ensamblaje del reposamanos (ver [Extracción del ensamblaje del reposamanos](#)).
6. Saque el teclado (consulte el apartado [Extracción del teclado](#)).
7. Extraiga el ensamblaje de la pantalla (ver [Extracción del ensamblaje de la pantalla](#)).
8. Siga las instrucciones del [paso 9](#) al [paso 14](#) de [Extracción de la cubierta superior](#).
9. Dele la vuelta al ensamblaje de la cubierta superior.
10. Desconecte el cable del conector del adaptador de CA del conector de la placa base.
11. Tome nota de la colocación del cable del conector del adaptador de CA y extraiga el cable de las guías de colocación.
12. Retire el tornillo que sujeta el conector del adaptador de CA a la cubierta superior.




1	Tornillo	2	Conector del adaptador de CA
3	Cable del conector del adaptador de CA		

13. Levante el conector del adaptador de CA de la cubierta de la base.

## Colocación del conector del adaptador de CA

1. Siga las instrucciones del apartado [Antes de comenzar](#).
2. Alinee el agujero del tornillo del conector del adaptador de CA con el agujero del tornillo de la cubierta superior.
3. Vuelva a colocar el tornillo que fija el conector del adaptador de CA a la cubierta superior.
4. **Pase el cable del conector del adaptador de CA por las guías de colocación.**
5. Conecte el conector del adaptador de CA al conector de la placa base.
6. Siga las instrucciones del [paso 8](#) al [paso 11](#) de [Colocación de la cubierta superior](#).
7. Vuelva a colocar el ensamblaje de la pantalla (consulte [Colocación del ensamblaje de la pantalla](#)).
8. Vuelva a colocar el teclado (ver [Colocación del teclado](#)).
9. Vuelva a colocar el ensamblaje del reposamanos (ver [Colocación del ensamblaje del reposamanos](#)).
10. Vuelva a colocar los módulos de memoria (consulte [Colocación de los módulos de memoria](#)).
11. Vuelva a colocar la cubierta del módulo (ver [Colocación de la cubierta del módulo](#)).
12. Vuelva a colocar la batería (ver [Colocación de la batería](#)).

 **PRECAUCIÓN:** Antes de encender el equipo, vuelva a colocar todos los tornillos y asegúrese de que no queda ninguno perdido dentro. Si no lo hace, el ordenador podría estropearse.

---

[Regresar a la página de contenido](#)

[Regresar a la página de contenido](#)

## Pantalla

### Manual de servicio Dell™ XPS™ L502X

- [Ensamblaje de la pantalla](#)
- [Embellecedor de la pantalla](#)
- [Panel de la pantalla](#)
- [Cable de la pantalla](#)
- [Soportes del panel de la pantalla](#)

**⚠ AVISO:** Antes trabajar en el interior del equipo, siga las instrucciones de seguridad que se entregan con el equipo. Para obtener información adicional sobre prácticas recomendadas de seguridad, visite la página de inicio sobre el cumplimiento de normativas en [www.dell.com/regulatory\\_compliance](http://www.dell.com/regulatory_compliance).

**⚠ PRECAUCIÓN:** Sólo un técnico certificado debe realizar reparaciones en el ordenador. La garantía no cubre los daños por reparaciones no autorizadas por Dell™.

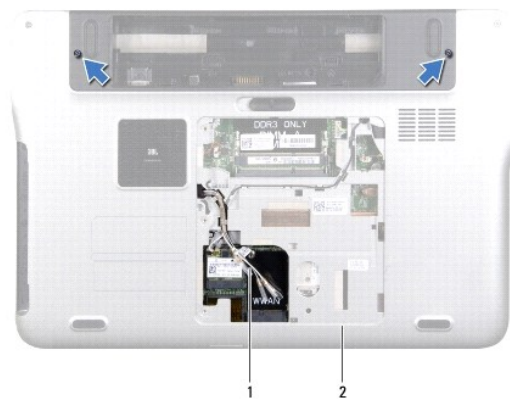
**⚠ PRECAUCIÓN:** Para evitar descargas electrostáticas, toque tierra mediante el uso de una muñequera de conexión a tierra o toque periódicamente una superficie metálica no pintada (por ejemplo, un conector del ordenador).

**⚠ PRECAUCIÓN:** Para evitar daños en la placa base, extraiga la batería principal (ver [Extracción de la batería](#)) antes de manipular el interior de su equipo.

## Ensamblaje de la pantalla

### Extracción del ensamblaje de la pantalla

1. Siga las instrucciones del apartado [Antes de comenzar](#).
2. Extraiga la batería (consulte el apartado [Extracción de la batería](#)).
3. Retire la cubierta del módulo (ver [Extracción de la cubierta del módulo](#)).
4. Extraiga los módulos de memoria (consulte [Extracción de los módulos de memoria](#)).
5. Desconecte los cables de antena de las minitarjetas.
6. Observe la colocación de los cables de antena de la minitarjeta y extráigalos de las guías de colocación de la cubierta de la base.
7. Retire los dos tornillos que fijan el ensamblaje de la pantalla a la cubierta de la base.



1	Cables de antena	2	Cubierta de la base
---	------------------	---	---------------------

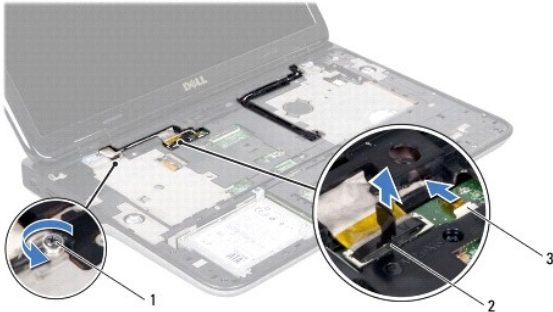
**⚠ PRECAUCIÓN:** Tenga mucho cuidado al abrir la pantalla para evitar que el ensamblaje sufra daños.

8. Extraiga el ensamblaje del reposamanos (ver [Extracción del ensamblaje del reposamanos](#)).

9. Déle la vuelta al equipo y abra la pantalla el máximo posible.
10. Saque el teclado (consulte el apartado [Extracción del teclado](#)).
11. Tire de la lengüeta para desconectar el cable de la pantalla del conector de la placa base.
12. Desconecte el cable de la placa digitalizadora del conector de la placa base.

**NOTA:** La placa digitalizadora es opcional y puede no estar presente en su equipo.

13. Afloje los tornillos cautivos que sujetan el cable de toma a tierra de la pantalla.



1	Tornillo de sujeción	2	Conector del cable de la pantalla
3	Cable de la placa digitalizadora		

14. Recuerde la disposición del cable de la pantalla y retírelo de las guías de colocación.
15. Observe la colocación de los cables de antena de la minitarjeta y extráigalos de las guías de colocación de la cubierta superior.
16. Pase con cuidado los cables de la antena desde la parte inferior del equipo a través de la ranura de la cubierta superior.
17. Quite los cuatro tornillos que fijan el ensamblaje de la pantalla a la base del equipo.




1	Ensamblaje de la pantalla	2	Tornillos (4)
3	Cable de la pantalla	4	Cubierta superior
5	Cables de antena		

18. Levante el ensamblaje de la pantalla de la base del equipo.

## Colocación del ensamblaje de la pantalla

1. Siga las instrucciones del apartado [Antes de comenzar](#).
2. Ponga el ensamblaje de la pantalla en su posición y vuelva a colocar los cuatro tornillos que fijan dicho ensamblaje a la base del equipo.
3. Coloque el cable de la antena en las guías de colocación y conéctelo al conector de la placa base.
4. Conecte el cable de la placa digitalizadora al conector de la placa base.
5. Apriete los tornillos cautivos que sujetan el cable de toma a tierra de la pantalla.
6. Pase los cables de la antena por las guías de colocación de la cubierta superior.
7. Deslice los cables de la antena por la parte inferior del equipo a través de la ranura de la cubierta superior.
8. Vuelva a colocar el teclado (ver [Colocación del teclado](#)).
9. Vuelva a colocar el ensamblaje del reposamanos (ver [Colocación del ensamblaje del reposamanos](#)).
10. Apague la pantalla y dé la vuelta al ordenador.
11. Pase los cables de la antena por las guías de colocación de la cubierta de la base.
12. Conecte los cables de antena a los conectores de la minitarjeta.
13. Vuelva a colocar los módulos de memoria (consulte [Colocación de los módulos de memoria](#)).
14. Vuelva a colocar la cubierta del módulo (ver [Colocación de la cubierta del módulo](#)).
15. Coloque de nuevo la batería (consulte la [Colocación de la batería](#)).

 **PRECAUCIÓN:** Antes de encender el equipo, vuelva a colocar todos los tornillos y asegúrese de que no queda ninguno perdido dentro. Si no lo hace, el ordenador podría estropearse.

---

## Embellecedor de la pantalla

### Extracción del embellecedor de la pantalla

 **PRECAUCIÓN:** El embellecedor de la pantalla es extremadamente frágil. Tenga cuidado cuando lo retire para evitar dañarlo.

1. Siga las instrucciones del apartado [Antes de comenzar](#).
2. Extraiga el ensamblaje de la pantalla (ver [Extracción del ensamblaje de la pantalla](#)).
3. Presione hacia fuera el embellecedor de la pantalla para liberarlo de las pestañas que lo sujetan a la cubierta posterior.
4. Con los dedos haga palanca suavemente en el borde exterior del embellecedor para sacarlo de la cubierta posterior.
5. Levante el embellecedor de la pantalla para separarlo del ensamblaje de la pantalla.



1	Embellecador de la pantalla
---	-----------------------------

## Colocación del embellecedor de la pantalla

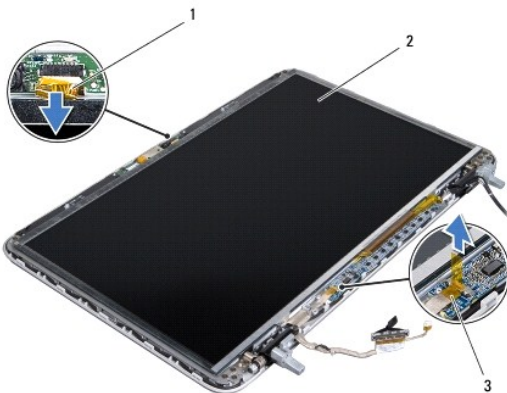
1. Siga las instrucciones del apartado [Antes de comenzar](#).
2. Alinee el embellecedor de la pantalla por encima de la cubierta posterior de la misma y ajústelo en su sitio con cuidado.
3. Vuelva a colocar el ensamblaje de la pantalla (consulte [Colocación del ensamblaje de la pantalla](#)).

**⚠ PRECAUCIÓN:** Antes de encender el equipo, vuelva a colocar todos los tornillos y asegúrese de que no queda ninguno perdido dentro. Si no lo hace, el ordenador podría estropearse.

## Panel de la pantalla

### Extracción del panel de la pantalla

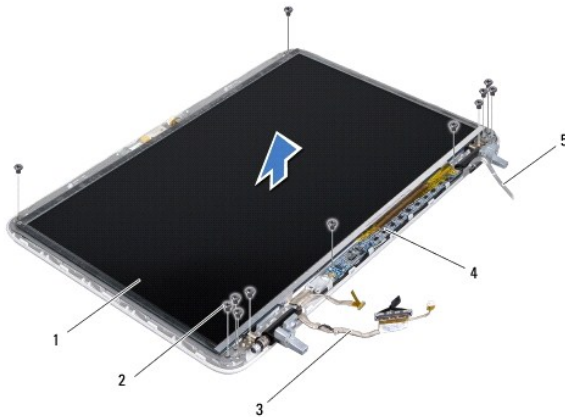
1. Siga las instrucciones del apartado [Antes de comenzar](#).
2. Extraiga el ensamblaje de la pantalla (ver [Extracción del ensamblaje de la pantalla](#)).
3. Extraiga el embellecedor de la pantalla (ver [Extracción del embellecedor de la pantalla](#)).
4. Desconecte el cable de la cámara del conector en el módulo de la cámara.
5. Tire de la lengüeta para desconectar el cable de la placa digitalizadora del conector de ésta.





1	Cable de la cámara	2	Panel de la pantalla
3	Cable de la placa digitalizadora		

- Quite los diez tornillos que fijan el panel de la pantalla a la cubierta posterior de la pantalla.
- Extraiga los dos tornillos que fijan la placa digitalizadora a la cubierta posterior de la pantalla.
- Observe la colocación de los cables de antena y extráigalos de la guía de colocación de la bisagra derecha de la pantalla.
- Observe la colocación del cable de la pantalla y extráigalo de la guía de colocación de la bisagra izquierda de la pantalla.



1	Panel de la pantalla	2	Tornillos (12)
3	Cable de la pantalla	4	Placa digitalizadora
5	Cables de antena		

- Levante el panel de la pantalla para sacarlo de la cubierta posterior de la pantalla.

## Colocación del panel de la pantalla

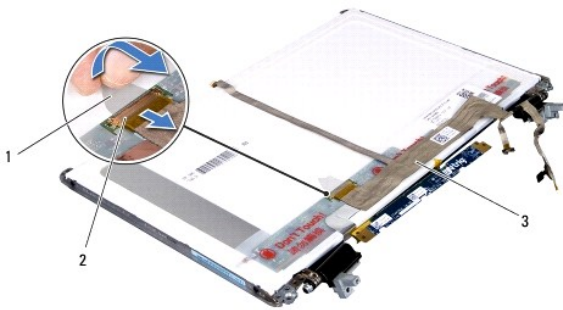
- Siga las instrucciones del apartado [Antes de comenzar](#).
- Coloque el panel de la pantalla sobre la cubierta posterior de la pantalla.
- Coloque el cable de la pantalla a través de la guía de colocación de la bisagra izquierda de la pantalla.
- Pase los cables de antena por la guía de colocación de la bisagra derecha de la pantalla.
- Vuelva a colocar los diez tornillos que fijan el panel de la pantalla a la cubierta posterior de la pantalla.
- Vuelva a colocar los dos tornillos que fijan la placa digitalizadora a la cubierta posterior de la pantalla.
- Conecte el cable de la cámara al conector del módulo de la cámara.
- Conecte el cable de la placa digitalizadora al conector de la placa.
- Vuelva a colocar el embellecedor de la pantalla (ver [Colocación del embellecedor de la pantalla](#)).
- Vuelva a colocar el ensamblaje de la pantalla (consulte [Colocación del ensamblaje de la pantalla](#)).

**⚠ PRECAUCIÓN:** Antes de encender el equipo, vuelva a colocar todos los tornillos y asegúrese de que no queda ninguno perdido dentro. Si no lo hace, el ordenador podría estropearse.

## Cable de la pantalla

### Extracción del cable de la pantalla

1. Siga las instrucciones del apartado [Antes de comenzar](#).
2. Extraiga el ensamblaje de la pantalla (ver [Extracción del ensamblaje de la pantalla](#)).
3. Extraiga el embellecedor de la pantalla (ver [Extracción del embellecedor de la pantalla](#)).
4. Extraiga el panel de la pantalla (ver [Extracción del panel de la pantalla](#)).
5. Dé la vuelta al panel de la pantalla y colóquelo en una superficie limpia.
6. Tire de la lengüeta de tiro para desconectar el cable de la pantalla del conector del panel de la pantalla.



1	Lengüeta de tiro	2	Conector del cable de la pantalla
3	Cable de la pantalla		

7. Retire suavemente el cable de la pantalla del panel.

### Colocación del cable de la pantalla

1. Siga las instrucciones del apartado [Antes de comenzar](#).
2. Pegue el cable de la pantalla al panel de la pantalla.
3. Conecte el cable de la pantalla al conector del panel de la pantalla.
4. Vuelva a colocar el panel de la pantalla (ver [Colocación del panel de la pantalla](#)).
5. Vuelva a colocar el embellecedor de la pantalla (ver [Colocación del embellecedor de la pantalla](#)).
6. Vuelva a colocar el ensamblaje de la pantalla (ver [Colocación del ensamblaje de la pantalla](#)).

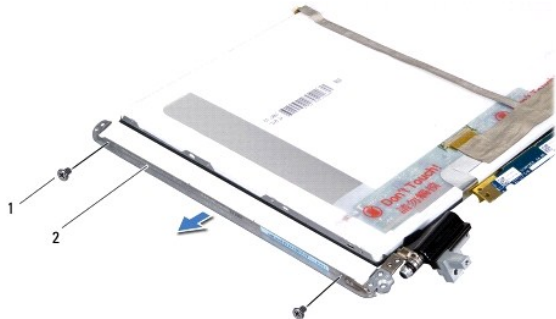
**⚠ PRECAUCIÓN:** Antes de encender el equipo, vuelva a colocar todos los tornillos y asegúrese de que no queda ninguno perdido dentro. Si no lo hace, el ordenador podría estropearse.

---

## Soportes del panel de la pantalla

### Extracción de los soportes del panel de la pantalla

1. Siga las instrucciones del apartado [Antes de comenzar](#).
2. Extraiga el ensamblaje de la pantalla (ver [Extracción del ensamblaje de la pantalla](#)).
3. Extraiga el embellecedor de la pantalla (ver [Extracción del embellecedor de la pantalla](#)).
4. Extraiga el panel de la pantalla (ver [Extracción del panel de la pantalla](#)).
5. Quite los cuatro tornillos (dos en cada lado) que fijan los soportes del panel de la pantalla al panel de la pantalla.
6. Extraiga los soportes del panel de la pantalla del panel de la pantalla.



1	Tornillos (4)	2	Soportes del panel de la pantalla (2)
---	---------------	---	---------------------------------------

## Colocación de los soportes del panel de la pantalla

1. Siga las instrucciones del apartado [Antes de comenzar](#).
2. Coloque los soportes del panel de la pantalla en su sitio.
3. Vuelva a colocar los cuatro tornillos (dos en cada lado) que fijan los soportes del panel de la pantalla al panel de la pantalla.
4. Vuelva a colocar el panel de la pantalla (ver [Colocación del panel de la pantalla](#)).
5. Vuelva a colocar el embellecedor de la pantalla (ver [Colocación del embellecedor de la pantalla](#)).
6. Vuelva a colocar el ensamblaje de la pantalla (ver [Colocación del ensamblaje de la pantalla](#)).

**⚠ PRECAUCIÓN:** Antes de encender el equipo, vuelva a colocar todos los tornillos y asegúrese de que no queda ninguno perdido dentro. Si no lo hace, el ordenador podría estropearse.

---

[Regresar a la página de contenido](#)

[Regresar a la página de contenido](#)

## Ventilador

### Manual de servicio Dell™ XPS™ L502X

- [Extracción del ventilador](#)
- [Colocación del ventilador](#)

**⚠ AVISO:** Antes trabajar en el interior del equipo, siga las instrucciones de seguridad que se entregan con el equipo. Para obtener información adicional sobre prácticas recomendadas de seguridad, visite la página de inicio sobre el cumplimiento de normativas en [www.dell.com/regulatory\\_compliance](http://www.dell.com/regulatory_compliance).

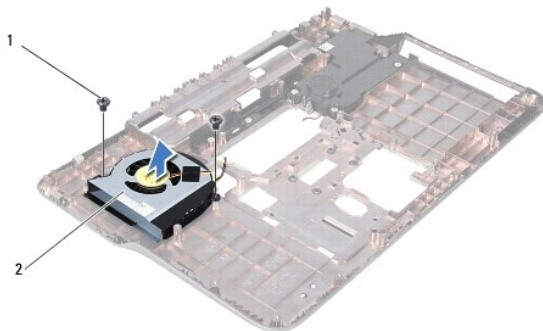
**⚠ PRECAUCIÓN:** Sólo un técnico certificado debe realizar reparaciones en el ordenador. La garantía no cubre los daños por reparaciones no autorizadas por Dell™.

**⚠ PRECAUCIÓN:** Para evitar descargas electrostáticas, toque tierra mediante el uso de una muñequera de conexión a tierra o toque periódicamente una superficie metálica no pintada (por ejemplo, un conector del ordenador).

**⚠ PRECAUCIÓN:** Para evitar daños en la placa base, extraiga la batería principal (ver [Extracción de la batería](#)) antes de manipular el interior de su equipo.

## Extracción del ventilador

1. Siga las instrucciones del apartado [Antes de comenzar](#).
2. Presione y expulse las tarjetas que pueda haber instaladas en el lector de tarjetas multimedia.
3. Extraiga la batería (consulte [Extracción de la batería](#)).
4. Retire la cubierta del módulo (ver [Extracción de la cubierta del módulo](#)).
5. Extraiga los módulos de memoria (consulte [Extracción de los módulos de memoria](#)).
6. Extraiga el ensamblaje del reposamanos (ver [Extracción del ensamblaje del reposamanos](#)).
7. Saque el teclado (consulte el apartado [Extracción del teclado](#)).
8. Extraiga el ensamblaje de la pantalla (ver [Extracción del ensamblaje de la pantalla](#)).
9. Siga las instrucciones del [paso 9](#) al [paso 14](#) de [Extracción de la cubierta superior](#).
10. Quite los dos tornillos que fijan el ventilador a la cubierta de la base.



1	Tornillos (2)	2	Ventilador
---	---------------	---	------------

11. Levante el ventilador de la cubierta de la base.

## Colocación del ventilador

1. Siga las instrucciones del apartado [Antes de comenzar](#).

2. Coloque el ventilador sobre la cubierta de la base.
3. Vuelva a colocar los dos tornillos que fijan el ventilador a la cubierta de la base.
4. Siga las instrucciones del [paso 8](#) al [paso 11](#) de [Colocación de la cubierta superior](#).
5. Vuelva a colocar el ensamblaje de la pantalla (consulte [Colocación del ensamblaje de la pantalla](#)).
6. Vuelva a colocar el teclado (ver [Colocación del teclado](#)).
7. Vuelva a colocar el ensamblaje del reposamanos (ver [Colocación del ensamblaje del reposamanos](#)).
8. Vuelva a colocar los módulos de memoria (consulte [Colocación de los módulos de memoria](#)).
9. Vuelva a colocar la cubierta del módulo (ver [Colocación de la cubierta del módulo](#)).
10. Vuelva a colocar la batería (ver [Colocación de la batería](#)).

 **PRECAUCIÓN:** Antes de encender el equipo, vuelva a colocar todos los tornillos y asegúrese de que no queda ninguno perdido dentro. Si no lo hace, el ordenador podría estropearse.

---

[Regresar a la página de contenido](#)

[Regresar a la página de contenido](#)

## Unidad de disco duro

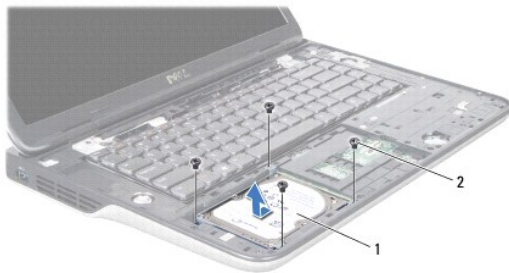
Manual de servicio Dell™ XPS™ L502X

- [Extracción de la unidad de disco duro](#)
- [Colocación de la unidad de disco duro](#)

- ⚠ **AVISO:** Antes trabajar en el interior del equipo, siga las instrucciones de seguridad que se entregan con el equipo. Para obtener información adicional sobre prácticas recomendadas de seguridad, visite la página de inicio sobre el cumplimiento de normativas en [www.dell.com/regulatory\\_compliance](http://www.dell.com/regulatory_compliance).
- ⚠ **AVISO:** Si extrae la unidad de disco duro del equipo cuando la unidad está caliente, no toque la carcasa metálica de dicha unidad.
- ⚠ **PRECAUCIÓN:** Sólo un técnico certificado debe realizar reparaciones en el ordenador. La garantía no cubre los daños por reparaciones no autorizadas por Dell™.
- ⚠ **PRECAUCIÓN:** Para evitar descargas electrostáticas, toque tierra mediante el uso de una muñequera de conexión a tierra o toque periódicamente una superficie metálica no pintada (por ejemplo, un conector del ordenador).
- ⚠ **PRECAUCIÓN:** Para evitar daños en la placa base, extraiga la batería principal (ver [Extracción de la batería](#)) antes de manipular el interior de su equipo.
- ⚠ **PRECAUCIÓN:** Para evitar la pérdida de datos, apague el equipo (consulte [Apagado del ordenador](#)) antes de extraer el ensamblaje de la unidad de disco duro. No extraiga la unidad de disco duro mientras el equipo esté encendido o en estado de reposo.
- ⚠ **PRECAUCIÓN:** Las unidades de disco duro son extremadamente frágiles. Tenga mucho cuidado cuando las manipule.
- 📌 **NOTA:** Dell no garantiza la compatibilidad ni proporciona soporte para las unidades de disco duro de otros fabricantes.
- 📌 **NOTA:** Si va a instalar una unidad de disco duro desde un recurso que no sea Dell, tendrá que instalar un sistema operativo, controladores y utilidades en la nueva unidad de disco duro.

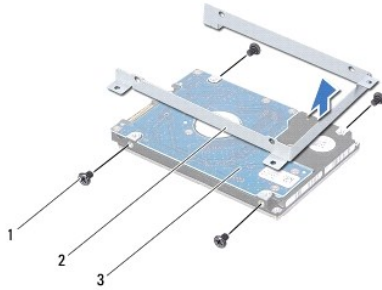
## Extracción de la unidad de disco duro

1. Siga las instrucciones del apartado [Antes de comenzar](#).
2. Extraiga la batería (consulte el apartado [Extracción de la batería](#)).
3. Extraiga el ensamblaje del reposamanos (ver [Extracción del ensamblaje del reposamanos](#)).
4. Quite los cuatro tornillos que fijan el ensamblaje de la unidad de disco duro a la base del ordenador.
5. Deslice el ensamblaje de la unidad de disco duro a un lado para desconectarlo del conector de la placa base.
6. Levante el ensamblaje de la unidad de disco duro y sáquelo de su compartimiento.



1	Ensamblaje de la unidad de disco duro	2	Tornillos (4)
---	---------------------------------------	---	---------------

7. Extraiga los cuatro tornillos que fijan el soporte de la unidad de disco duro a éste.
8. Levante el soporte de la unidad de disco duro para sacarlo de ésta.



1	Tornillos (4)	2	Soporte para la unidad de disco duro
3	Unidad de disco duro		

**⚠ PRECAUCIÓN:** cuando la unidad de disco duro no esté en el equipo, guárdela en un embalaje con protección antiestática (consulte "Protección contra descargas electrostáticas" en las instrucciones de seguridad incluidas con el equipo).

---

## Colocación de la unidad de disco duro

1. Siga las instrucciones del apartado [Antes de comenzar](#).
2. Saque la nueva unidad de disco duro de su embalaje.  
Conserve el embalaje original para almacenar o transportar la unidad de disco duro.
3. Deslice la unidad en el soporte de la unidad de disco duro.
4. Vuelva a colocar los cuatro tornillos que fijan el soporte para disco duro a éste.
5. Coloque el ensamblaje de la unidad de disco duro en su compartimento.
6. Deslice el ensamblaje de la unidad de disco duro para conectarlo al conector de la placa base.
7. Vuelva a colocar los cuatro tornillos que fijan el ensamblaje de la unidad de disco duro a la base del equipo.
8. Vuelva a colocar el ensamblaje del reposamanos (ver [Colocación del ensamblaje del reposamanos](#)).
9. Coloque de nuevo la batería (consulte la [Colocación de la batería](#)).

**⚠ PRECAUCIÓN:** Antes de encender el equipo, vuelva a colocar todos los tornillos y asegúrese de que no queda ninguno perdido dentro. Si no lo hace, el ordenador podría estropearse.

---

[Regresar a la página de contenido](#)

[Regresar a la página de contenido](#)

## Disipador de calor

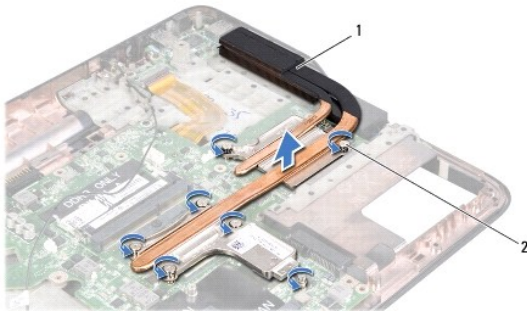
Manual de servicio Dell™ XPS™ L502X

- [Extracción del disipador de calor](#)
- [Colocación del disipador de calor](#)

- ⚠ **AVISO:** Antes trabajar en el interior del equipo, siga las instrucciones de seguridad que se entregan con el equipo. Para obtener información adicional sobre prácticas recomendadas de seguridad, visite la página de inicio sobre el cumplimiento de normativas en [www.dell.com/regulatory\\_compliance](http://www.dell.com/regulatory_compliance).
- ⚠ **AVISO:** Si saca el disipador de calor del ordenador mientras está aún caliente, no toque la carcasa de metal del disipador de calor.
- ⚠ **PRECAUCIÓN:** Sólo un técnico certificado debe realizar reparaciones en el ordenador. La garantía no cubre los daños por reparaciones no autorizadas por Dell™.
- ⚠ **PRECAUCIÓN:** Para evitar descargas electrostáticas, toque tierra mediante el uso de una muñequera de conexión a tierra o toque periódicamente una superficie metálica no pintada (por ejemplo, un conector del ordenador).
- ⚠ **PRECAUCIÓN:** Para evitar daños en la placa base, extraiga la batería principal (ver [Extracción de la batería](#)) antes de manipular el interior de su equipo.

### Extracción del disipador de calor

1. Siga las instrucciones del apartado [Antes de comenzar](#).
2. Extraiga la batería (consulte el apartado [Extracción de la batería](#)).
3. Retire la cubierta del módulo (ver [Extracción de la cubierta del módulo](#)).
4. Extraiga los módulos de memoria (consulte [Extracción de los módulos de memoria](#)).
5. Extraiga el ensamblaje del reposamanos (ver [Extracción del ensamblaje del reposamanos](#)).
6. Saque el teclado (consulte el apartado [Extracción del teclado](#)).
7. Extraiga el ensamblaje de la pantalla (ver [Extracción del ensamblaje de la pantalla](#)).
8. Siga las instrucciones del [paso 9](#) al [paso 14](#) de [Extracción de la cubierta superior](#).
9. Siguiendo el orden que se indica en el disipador de calor, afloje los siete tornillos cautivos que fijan el disipador de calor a la placa base.



1	Disipador de calor	2	Tornillos cautivos (7)
---	--------------------	---	------------------------

10. Separe con cuidado el disipador de calor de la cubierta superior.

### Colocación del disipador de calor

- 🔍 **NOTA:** La grasa térmica original puede reutilizarse si el procesador original y el disipador de calor se vuelven a instalar al mismo tiempo. Si sustituye el procesador o el disipador de calor, utilice la almohadilla térmica incluida en el kit para garantizar la conductividad térmica.

1. Siga las instrucciones del apartado [Antes de comenzar](#).



2. Elimine el lubricante térmico de la parte inferior del disipador de calor y vuelva a aplicarlo.
3. Alinee los siete tornillos cautivos del disipador de calor con los orificios para tornillos de la placa base y apriételos en orden secuencial (según lo indicado en el disipador de calor del procesador).
4. Siga las instrucciones del [paso 8](#) al [paso 11](#) de [Colocación de la cubierta superior](#).
5. Vuelva a colocar el ensamblaje de la pantalla (consulte [Colocación del ensamblaje de la pantalla](#)).
6. Vuelva a colocar el teclado (ver [Colocación del teclado](#)).
7. Vuelva a colocar el ensamblaje del reposamanos (ver [Colocación del ensamblaje del reposamanos](#)).
8. Vuelva a colocar los módulos de memoria (consulte [Colocación de los módulos de memoria](#)).
9. Vuelva a colocar la cubierta del módulo (ver [Colocación de la cubierta del módulo](#)).
10. Vuelva a colocar la batería (ver [Colocación de la batería](#)).

 **PRECAUCIÓN:** Antes de encender el equipo, vuelva a colocar todos los tornillos y asegúrese de que no queda ninguno perdido dentro. Si no lo hace, el ordenador podría estropearse.

---

[Regresar a la página de contenido](#)

[Regresar a la página de contenido](#)

## Teclado

### Manual de servicio Dell™ XPS™ L502X

- [Extracción del teclado](#)
- [Colocación del teclado](#)

- ⚠ AVISO:** Antes trabajar en el interior del equipo, siga las instrucciones de seguridad que se entregan con el equipo. Para obtener información adicional sobre prácticas recomendadas de seguridad, visite la página de inicio sobre el cumplimiento de normativas en [www.dell.com/regulatory\\_compliance](http://www.dell.com/regulatory_compliance).
- ⚠ PRECAUCIÓN:** Sólo un técnico certificado debe realizar reparaciones en el ordenador. La garantía no cubre los daños por reparaciones no autorizadas por Dell™.
- ⚠ PRECAUCIÓN:** Para evitar descargas electrostáticas, toque tierra mediante el uso de una muñequera de conexión a tierra o toque periódicamente una superficie metálica no pintada (por ejemplo, un conector del ordenador).
- ⚠ PRECAUCIÓN:** Para evitar daños en la placa base, extraiga la batería principal (ver [Extracción de la batería](#)) antes de manipular el interior de su equipo.

## Extracción del teclado

1. Siga las instrucciones del apartado [Antes de comenzar](#).
2. Extraiga la batería (consulte el apartado [Extracción de la batería](#)).
3. Extraiga el ensamblaje del reposamanos (ver [Extracción del ensamblaje del reposamanos](#)).
4. Presione las lengüetas de la cubierta superior para liberar el teclado.



1	Lengüetas (2)
---	---------------

5. Levante con cuidado el teclado y deslice las lengüetas fuera de las ranuras de la cubierta superior.
6. Levante el pestillo del conector hacia arriba y tire para desconectar el cable de retroiluminación del conector de la placa base.

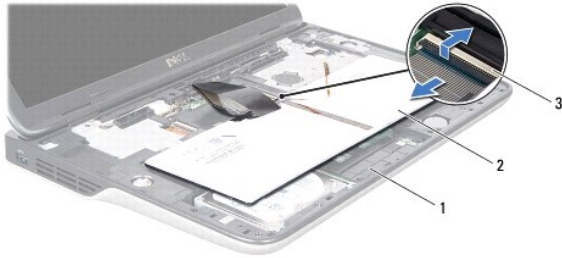


1	Lengüetas del teclado (5)	2	Conector del cable de retroiluminación del teclado
---	---------------------------	---	--

- ⚠ PRECAUCIÓN:** Las teclas del teclado son frías, se desenganchan fácilmente y se pierde mucho tiempo en volver a colocarlas. Tenga cuidado cuando extraiga y manipule el teclado.

**⚠ PRECAUCIÓN:** Extreme la precaución cuando extraiga y manipule el teclado. De lo contrario, se podría rayar el panel de la pantalla.

7. Dele la vuelta al teclado y colóquelo sobre la cubierta superior como se muestra en la siguiente ilustración.
8. Levante el seguro del conector y desconecte el cable del teclado del conector de la placa base.



1	Cubierta superior	2	Teclado
3	Conector del cable del teclado		

9. Levante el teclado de la cubierta superior.

---

## Colocación del teclado

1. Siga las instrucciones del apartado [Antes de comenzar](#).
2. Inserte el cable del teclado en el conector de la placa base y ejerza presión sobre el pestillo del conector para fijar el cable.
3. Inserte el cable de retroiluminación del teclado en el conector de la placa base y ejerza presión sobre el pestillo del conector para fijar el cable.
4. Introduzca las lengüetas del teclado en las ranuras de la cubierta superior y coloque el teclado en su sitio.
5. Presione suavemente la parte superior del teclado para fijarlo a las lengüetas de la cubierta superior.
6. Vuelva a colocar el ensamblaje del reposamanos (ver [Colocación del ensamblaje del reposamanos](#)).
7. Coloque de nuevo la batería (consulte la [Colocación de la batería](#)).

**⚠ PRECAUCIÓN:** Antes de encender el equipo, vuelva a colocar todos los tornillos y asegúrese de que no queda ninguno perdido dentro. Si no lo hace, el ordenador podría estropearse.

---

[Regresar a la página de contenido](#)

[Regresar a la página de contenido](#)

## Módulos de memoria

Manual de servicio Dell™ XPS™ L502X

- [Extracción de los módulos de memoria](#)
- [Colocación de los módulos de memoria](#)

**⚠ AVISO:** Antes trabajar en el interior del equipo, siga las instrucciones de seguridad que se entregan con el equipo. Para obtener información adicional sobre prácticas recomendadas de seguridad, visite la página de inicio sobre el cumplimiento de normativas en [www.dell.com/regulatory\\_compliance](http://www.dell.com/regulatory_compliance).

**⚠ PRECAUCIÓN:** Sólo un técnico certificado debe realizar reparaciones en el ordenador. La garantía no cubre los daños por reparaciones no autorizadas por Dell™.

**⚠ PRECAUCIÓN:** Para evitar descargas electrostáticas, toque tierra mediante el uso de una muñequera de conexión a tierra o toque periódicamente una superficie metálica no pintada (por ejemplo, un conector del ordenador).

**⚠ PRECAUCIÓN:** Para evitar daños en la placa base, extraiga la batería principal (ver [Extracción de la batería](#)) antes de manipular el interior de su equipo.

Puede aumentar la memoria del ordenador instalando módulos de memoria en la placa base. Consulte el apartado "Especificaciones" de la *Guía de configuración* que se envió con el equipo o en el sitio web [support.dell.com/manuals](http://support.dell.com/manuals) para obtener más información sobre la memoria compatible con su equipo.

**📌 NOTA:** Los módulos de memoria comprados a Dell están incluidos en la garantía del equipo.

El equipo tiene dos conectores SODIMM a los que puede acceder el usuario.

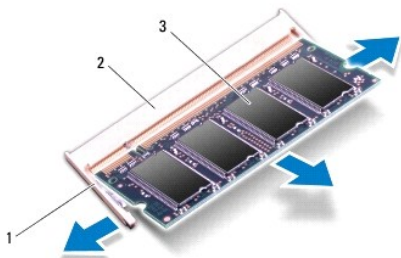
---

## Extracción de los módulos de memoria

1. Siga las instrucciones del apartado [Antes de comenzar](#).
2. Extraiga la batería (consulte el apartado [Extracción de la batería](#)).
3. Retire la cubierta del módulo (ver [Extracción de la cubierta del módulo](#)).

**⚠ PRECAUCIÓN:** Para evitar dañar el conector del módulo de memoria, no utilice herramientas para separar los ganchos de fijación del módulo de memoria.

4. Abra cuidadosamente con la punta de los dedos los ganchos de fijación situados en cada extremo del conector del módulo de memoria hasta que salga el módulo de memoria.



1	Gancho de fijación	2	Conector del módulo de memoria
3	Módulo de memoria		

5. Extraiga el módulo de memoria de su conector.

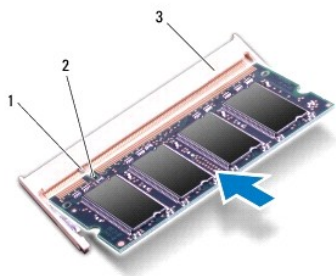
---

## Colocación de los módulos de memoria

**⚠ PRECAUCIÓN:** Si necesita instalar módulos de memoria en dos conectores, instale un módulo de memoria en el conector inferior antes de instalar el otro en el conector superior.

1. Siga las instrucciones del apartado [Antes de comenzar](#).
2. Alinee la muesca del módulo de memoria con la lengüeta del conector del módulo de memoria.
3. Deslice el módulo de memoria para introducirlo firmemente en el conector del módulo de memoria formando un ángulo de 45 grados y presiónelo hasta que encaje en su sitio. Si no oye un chasquido, extraiga el módulo de memoria y vuelva a instalarlo.

**🔧 NOTA:** Si el módulo de memoria no se ha instalado correctamente, es posible que el equipo no se inicie.



1	Lengüeta	2	Muesca
3	Conector del módulo de memoria		

4. Vuelva a colocar la cubierta del módulo (ver [Colocación de la cubierta del módulo](#)).
5. Coloque de nuevo la batería (consulte la [Colocación de la batería](#)).
6. Conecte el adaptador de CA al equipo y a una toma de alimentación eléctrica.
7. Encienda el ordenador.

Al reiniciarse el ordenador, éste detecta la memoria adicional y actualiza automáticamente la información de configuración del sistema.

Para confirmar la cantidad de memoria instalada en el ordenador:

Haga clic en **Iniciar**  → **Panel de control** → **Sistema y seguridad** → **Sistema**.

**⚠ PRECAUCIÓN:** Antes de encender el equipo, vuelva a colocar todos los tornillos y asegúrese de que no queda ninguno perdido dentro. Si no lo hace, el ordenador podría estropearse.

---

[Regresar a la página de contenido](#)

[Regresar a la página de contenido](#)

## Minitarjetas inalámbricas

Manual de servicio Dell™ XPS™ L502X

- [Extracción de minitarjetas](#)
- [Colocación de las minitarjetas](#)

**⚠ AVISO:** Antes trabajar en el interior del equipo, siga las instrucciones de seguridad que se entregan con el equipo. Para obtener información adicional sobre prácticas recomendadas de seguridad, visite la página de inicio sobre el cumplimiento de normativas en [www.dell.com/regulatory\\_compliance](http://www.dell.com/regulatory_compliance).

**⚠ PRECAUCIÓN:** Sólo un técnico certificado debe realizar reparaciones en el ordenador. La garantía no cubre los daños por reparaciones no autorizadas por Dell™.

**⚠ PRECAUCIÓN:** Para evitar descargas electrostáticas, toque tierra mediante el uso de una muñequera de conexión a tierra o toque periódicamente una superficie metálica no pintada (por ejemplo, un conector del ordenador).

**⚠ PRECAUCIÓN:** Para evitar daños en la placa base, extraiga la batería principal (ver [Extracción de la batería](#)) antes de manipular el interior de su equipo.

**🔧 NOTA:** Dell no garantiza la compatibilidad ni proporciona asistencia para las minitarjetas de otros fabricantes.

Si ha pedido una minitarjeta inalámbrica con su equipo, ya estará instalada en él.

Su equipo tiene una ranura para minitarjetas de altura completa y una ranura para minitarjetas de media altura:

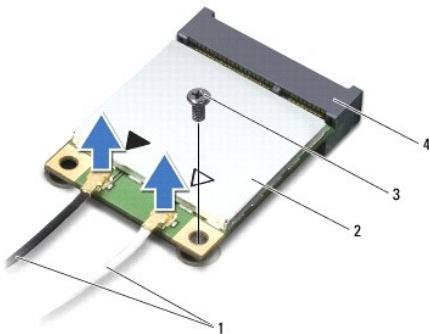
- 1 Una ranura para minitarjetas de altura completa: admite una red de área extensa inalámbrica (WWAN) o módulo de sintonizador de TV.
- 1 Una ranura para minitarjetas de media altura: admite red de área local inalámbrica (WLAN) y tarjeta combinada Bluetooth o tarjeta de interoperabilidad mundial para acceso por microondas (WiMax)

**🔧 NOTA:** Según la configuración del equipo en el momento de su venta, es posible que la ranura para minitarjetas no tenga ninguna minitarjeta instalada.

## Extracción de minitarjetas

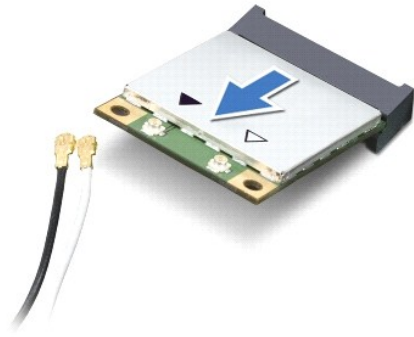
1. Siga las instrucciones del apartado [Antes de comenzar](#).
2. Extraiga la batería (consulte el apartado [Extracción de la batería](#)).
3. Retire la cubierta del módulo (ver [Extracción de la cubierta del módulo](#)).
4. Desconecte los cables de antena de las minitarjetas.
5. Retire el tornillo que fija la minitarjeta a la placa base.

**🔧 NOTA:** Su equipo sólo puede admitir una minitarjeta WWAN o un módulo de sintonizador de TV en la ranura para minitarjetas de altura completa.



1	Cables de antena (2)	2	Minitarjeta
3	Tornillo	4	Conector de la placa base

6. Extraiga la(s) minitarjeta(s) del conector de la placa base.



⚠ **PRECAUCIÓN:** Mientras la minitarjeta no esté instalada en el equipo, guárdela en un embalaje con protección antiestática. Para obtener más información, consulte el apartado "Protección contra descargas electrostáticas" que se encuentra en la información de seguridad que se envió con el equipo.

## Colocación de las minitarjetas

1. Siga las instrucciones del apartado [Antes de comenzar](#).
2. Desembale la minitarjeta nueva.

⚠ **PRECAUCIÓN:** Ejercer una presión firme y uniforme para deslizar la tarjeta hasta que encaje en su sitio. Si ejerce una fuerza excesiva, puede dañar el conector.

⚠ **PRECAUCIÓN:** Los conectores tienen la forma adecuada para garantizar que la inserción es correcta. Si nota resistencia, compruebe los conectores de la tarjeta y la placa base, y vuelva a alinear la tarjeta.

⚠ **PRECAUCIÓN:** Para evitar dañar la minitarjeta, no coloque nunca cables debajo de la tarjeta.

3. Introduzca el conector de la minitarjeta con un ángulo de 45 grados en el conector de la placa base.
4. Presione el otro extremo de la minitarjeta para introducirlo en la ranura de la placa base y vuelva a colocar los tornillos que fijan la minitarjeta a la placa base.
5. Conecte los cables de antena adecuados en la minitarjeta que está instalando. La siguiente tabla proporciona el esquema de colores de los cables de antena para la minitarjeta del equipo.

Conectores de la minitarjeta	Esquema de color del cable de antena
<b>WLAN + Bluetooth (2 cables de antena)</b>	
WLAN principal + Bluetooth (triángulo blanco)	Blanco
WLAN auxiliar + Bluetooth (triángulo negro)	Negro
<b>WWAN (2 cables de antena)</b>	
WWAN principal (triángulo blanco)	Blanco
WWAN auxiliar (triángulo negro)	Negro
<b>Sintonizador de TV (1 cable de antena)</b>	Negro

6. Vuelva a colocar la cubierta del módulo (ver [Colocación de la cubierta del módulo](#)).
7. Coloque de nuevo la batería (consulte la [Colocación de la batería](#)).

⚠ **PRECAUCIÓN:** Antes de encender el equipo, vuelva a colocar todos los tornillos y asegúrese de que no queda ninguno perdido dentro. Si no lo hace, el ordenador podría estropearse.

8. Instale los controladores y las utilidades para el equipo, según sea necesario.

📌 **NOTA:** Si está instalando una tarjeta de comunicaciones que no sea de Dell, tendrá que instalar las utilidades y controladores adecuados.

---

[Regresar a la página de contenido](#)



[Regresar a la página de contenido](#)

## Cubierta del módulo

Manual de servicio Dell™ XPS™ L502X

- [Extracción de la cubierta del módulo](#)
- [Colocación de la cubierta del módulo](#)

**⚠ AVISO:** Antes trabajar en el interior del equipo, siga las instrucciones de seguridad que se entregan con el equipo. Para obtener información adicional sobre prácticas recomendadas de seguridad, visite la página de inicio sobre el cumplimiento de normativas en [www.dell.com/regulatory\\_compliance](http://www.dell.com/regulatory_compliance).

**⚠ PRECAUCIÓN:** Sólo un técnico certificado debe realizar reparaciones en el ordenador. La garantía no cubre los daños por reparaciones no autorizadas por Dell™.

**⚠ PRECAUCIÓN:** Para evitar descargas electrostáticas, toque tierra mediante el uso de una muñequera de conexión a tierra o toque periódicamente una superficie metálica no pintada (por ejemplo, un conector del ordenador).

**⚠ PRECAUCIÓN:** Para evitar daños en el ordenador, utilice únicamente la batería diseñada específicamente para este ordenador Dell. No utilice baterías diseñadas para otros equipos Dell.

### Extracción de la cubierta del módulo

1. Siga las instrucciones del apartado [Antes de comenzar](#).
2. Extraiga la batería (consulte el apartado [Extracción de la batería](#)).
3. Afloje los tres tornillos cautivos que sujetan la cubierta del módulo a la cubierta de la base.
4. Use los dedos para soltar las pestañas de la cubierta del módulo de las ranuras de la cubierta de la base.
5. Levante la cubierta del módulo para separarla de la cubierta de la base.



1	Tornillos (3)	2	Cubierta de módulo
3	Lengüetas (4)	4	Cubierta de la base

### Colocación de la cubierta del módulo

**⚠ PRECAUCIÓN:** Para evitar daños en el ordenador, utilice únicamente la batería diseñada específicamente para este ordenador Dell.

1. Siga las instrucciones del apartado [Antes de comenzar](#).
2. Alinee las lengüetas de la cubierta del módulo de memoria con las marcas de la cubierta de la base y encaje el módulo en su sitio.
3. Apriete los tres tornillos cautivos que sujetan la cubierta del módulo de memoria a la cubierta de la base.
4. Coloque de nuevo la batería (consulte la [Colocación de la batería](#)).

[Regresar a la página de contenido](#)



[Regresar a la página de contenido](#)

## Unidad óptica

Manual de servicio Dell™ XPS™ L502X

- [Extracción de la unidad óptica](#)
- [Colocación de la unidad óptica](#)

**⚠ AVISO:** Antes trabajar en el interior del equipo, siga las instrucciones de seguridad que se entregan con el equipo. Para obtener información adicional sobre prácticas recomendadas de seguridad, visite la página de inicio sobre el cumplimiento de normativas en [www.dell.com/regulatory\\_compliance](http://www.dell.com/regulatory_compliance).

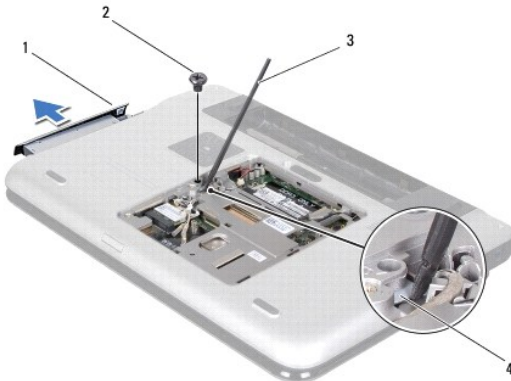
**⚠ PRECAUCIÓN:** Sólo un técnico certificado debe realizar reparaciones en el ordenador. La garantía no cubre los daños por reparaciones no autorizadas por Dell™.

**⚠ PRECAUCIÓN:** para evitar descargas electrostáticas, toque tierra mediante el uso de una muñequera de conexión a tierra o toque periódicamente una superficie metálica no pintada (por ejemplo, un conector del ordenador).

**⚠ PRECAUCIÓN:** Para evitar daños en la placa base, extraiga la batería principal (ver [Extracción de la batería](#)) antes de manipular el interior de su equipo.

### Extracción de la unidad óptica

1. Siga las instrucciones del apartado [Antes de comenzar](#).
2. Extraiga la batería (consulte el apartado [Extracción de la batería](#)).
3. Retire la cubierta del módulo (ver [Extracción de la cubierta del módulo](#)).
4. Extraiga los módulos de memoria (consulte [Extracción de los módulos de memoria](#)).
5. Quite los tornillos que sujetan la unidad óptica a la cubierta de la base.
6. Con una punta trazadora de plástico, presione el soporte de la unidad óptica para extraerla.
7. Extraiga la unidad óptica de su compartimento.




1	Unidad óptica	2	Tornillo
3	Punta trazadora de plástico	4	Soporte de la unidad óptica

### Colocación de la unidad óptica

1. Siga las instrucciones del apartado [Antes de comenzar](#).
2. Saque la nueva unidad óptica de su embalaje.
3. Deslice la unidad óptica hasta que esté completamente asentada en el compartimento.

4. Vuelva a colocar los tornillos que sujetan la unidad óptica a la cubierta de la base.
5. Vuelva a colocar los módulos de memoria (consulte [Colocación de los módulos de memoria](#)).
6. Vuelva a colocar la cubierta del módulo (ver [Colocación de la cubierta del módulo](#)).
7. Coloque de nuevo la batería (consulte la [Colocación de la batería](#)).

 **PRECAUCIÓN:** Antes de encender el equipo, vuelva a colocar todos los tornillos y asegúrese de que no queda ninguno perdido dentro. Si no lo hace, el ordenador podría estropearse.

---

[Regresar a la página de contenido](#)

[Regresar a la página de contenido](#)

## Ensamblaje del reposamanos

Manual de servicio Dell™ XPS™ L502X

- [Extracción del ensamblaje del reposamanos](#)
- [Colocación del ensamblaje del reposamanos](#)

**⚠ AVISO:** Antes trabajar en el interior del equipo, siga las instrucciones de seguridad que se entregan con el equipo. Para obtener información adicional sobre prácticas recomendadas de seguridad, visite la página de inicio sobre el cumplimiento de normativas en [www.dell.com/regulatory\\_compliance](http://www.dell.com/regulatory_compliance).

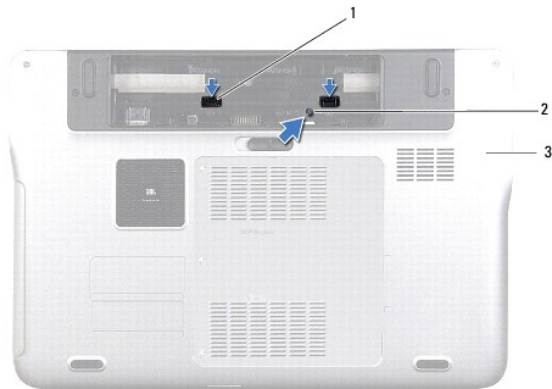
**⚠ PRECAUCIÓN:** Sólo un técnico certificado debe realizar reparaciones en el ordenador. La garantía no cubre los daños por reparaciones no autorizadas por Dell™.

**⚠ PRECAUCIÓN:** Para evitar descargas electrostáticas, toque tierra mediante el uso de una muñequera de conexión a tierra o toque periódicamente una superficie metálica no pintada (por ejemplo, un conector del ordenador).

**⚠ PRECAUCIÓN:** Para evitar daños en la placa base, extraiga la batería principal (ver [Extracción de la batería](#)) antes de manipular el interior de su equipo.

## Extracción del ensamblaje del reposamanos

1. Siga las instrucciones del apartado [Antes de comenzar](#).
2. Extraiga la batería (consulte el apartado [Extracción de la batería](#)).
3. Retire los tornillos que fijan el ensamblaje del reposamanos a la cubierta de la base.
4. Suelte y presione las pestañas del ensamblaje del reposamanos de la cubierta de la base.



1	Pestañas del ensamblaje del reposamanos (2)	2	Tornillo
3	Cubierta de la base		

5. Déle la vuelta al equipo y abra la pantalla el máximo posible.
6. Utilizando una punta trazadora de plástico, saque suavemente el reposamanos de la cubierta superior.



1	Punta trazadora de plástico	2	Cubierta superior
3	Ensamblaje del reposamanos		

**⚠ PRECAUCIÓN:** Separe con cuidado el ensamblaje del reposamanos de la cubierta superior para evitar que se dañe.

7. Sin usar la fuerza, retire el ensamblaje del reposamanos lejos de la pantalla como se muestra en la ilustración.
8. Levante los pestillos del conector y tire de las lengüetas para desconectar el cable de la superficie táctil y el cable del panel del botón de encendido de sus conectores en la placa base.
9. Levante el ensamblaje del reposamanos para sacarlo de la cubierta superior.



1	Conector del cable del botón de encendido	2	Conector del cable de la superficie táctil
3	Ensamblaje del reposamanos		

## Colocación del ensamblaje del reposamanos

1. Siga las instrucciones del apartado [Antes de comenzar](#).
2. Deslice el cable de la superficie táctil y el cable del botón de encendido dentro de los conectores de la placa base y presione los pestillos del conector para fijar los cables.
3. Alinee las lengüetas en el ensamblaje del reposamanos con las ranuras de la cubierta superior y con suavidad coloque el ensamblaje del reposamanos en su sitio.
4. Apague la pantalla y dé la vuelta al ordenador.
5. Vuelva a colocar los tornillos que fijan el ensamblaje del reposamanos a la cubierta de la base.
6. Coloque de nuevo la batería (consulte la [Colocación de la batería](#)).

**⚠ PRECAUCIÓN:** Antes de encender el equipo, vuelva a colocar todos los tornillos y asegúrese de que no queda ninguno perdido dentro. Si no lo hace, el ordenador podría estropearse.

[Regresar a la página de contenido](#)



[Regresar a la página de contenido](#)

## Módulo del procesador

Manual de servicio Dell™ XPS™ L502X

- [Extracción del módulo del procesador](#)
- [Colocación del módulo del procesador](#)

**⚠ AVISO:** Antes trabajar en el interior del equipo, siga las instrucciones de seguridad que se entregan con el equipo. Para obtener información adicional sobre prácticas recomendadas de seguridad, visite la página de inicio sobre el cumplimiento de normativas en [www.dell.com/regulatory\\_compliance](http://www.dell.com/regulatory_compliance).

**⚠ PRECAUCIÓN:** Sólo un técnico certificado debe realizar reparaciones en el ordenador. La garantía no cubre los daños por reparaciones no autorizadas por Dell™.

**⚠ PRECAUCIÓN:** Para evitar descargas electrostáticas, toque tierra mediante el uso de una muñequera de conexión a tierra o toque periódicamente una superficie metálica no pintada (por ejemplo, un conector del ordenador).

**⚠ PRECAUCIÓN:** Para evitar daños en la placa base, extraiga la batería principal (ver [Extracción de la batería](#)) antes de manipular el interior de su equipo.

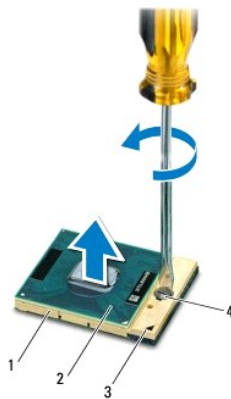
### Extracción del módulo del procesador

1. Siga las instrucciones del apartado [Antes de comenzar](#).
2. Extraiga la batería (consulte el apartado [Extracción de la batería](#)).
3. Retire la cubierta del módulo (ver [Extracción de la cubierta del módulo](#)).
4. Extraiga los módulos de memoria (consulte [Extracción de los módulos de memoria](#)).
5. Extraiga el ensamblaje del reposamanos (ver [Extracción del ensamblaje del reposamanos](#)).
6. Saque el teclado (consulte el apartado [Extracción del teclado](#)).
7. Extraiga el ensamblaje de la pantalla (ver [Extracción del ensamblaje de la pantalla](#)).
8. Siga las instrucciones del [paso 9](#) al [paso 14](#) de [Extracción de la cubierta superior](#).
9. Extraiga el disipador de calor (consulte [Extracción del disipador de calor](#)).

**⚠ PRECAUCIÓN:** Para impedir el contacto intermitente entre el tornillo de leva del zócalo ZIF y el procesador al extraerlo o volverlo a colocar, presione suavemente el centro del procesador mientras gira el tornillo de leva.

**⚠ PRECAUCIÓN:** Para evitar daños en el procesador, coloque el destornillador en perpendicular al procesador cuando desatornille el tornillo de leva.



10. Para aflojar el zócalo ZIF, utilice un destornillador pequeño de punta plana y gire el tornillo de leva del zócalo ZIF en dirección contraria a las manecillas del reloj hasta que llegue al tope.



1	Zócalo ZIF	2	Módulo del procesador
---	------------	---	-----------------------




3	Esquina de la patilla 1	4	Tornillo de leva del zócalo ZIF
---	-------------------------	---	---------------------------------

-  **PRECAUCIÓN:** Para garantizar la máxima refrigeración del módulo del procesador, no toque las zonas de transferencia de calor del ensamblaje de refrigeración del procesador. La grasa de su piel puede reducir la capacidad de transferencia de calor de las almohadillas térmicas.
-  **PRECAUCIÓN:** Cuando extraiga el módulo del procesador, tire de él hacia arriba. Tenga cuidado de no doblar las patas del módulo del procesador.


11. Levante el módulo del procesador para sacarlo del zócalo ZIF.

---

## Colocación del módulo del procesador

 **NOTA:** Si va a instalar un nuevo módulo del procesador, recibirá un nuevo ensamblaje de refrigeración con una almohadilla térmica adherida, o bien recibirá una nueva almohadilla térmica junto con documentación en la que se muestra cómo se debe instalar correctamente.

1. Siga las instrucciones del apartado [Antes de comenzar](#).
2. Alinee la esquina de la pata 1 del procesador con la esquina de la pata 1 del zócalo ZIF.

 **NOTA:** La esquina de la pata 1 del módulo del procesador tiene un triángulo que debe alinearse con el triángulo de la esquina de la pata 1 del zócalo ZIF.

3. Sitúe ligeramente el módulo del procesador en el zócalo ZIF y asegúrese de que está colocado correctamente.

 **PRECAUCIÓN:** Para evitar daños en el módulo del procesador, coloque el destornillador en perpendicular al módulo del procesador cuando desatornille el tornillo de leva.

4. Gire el tornillo de leva en el sentido de las agujas del reloj para fijar el zócalo ZIF y fijar el módulo del procesador a la placa base.
5. Vuelva a colocar el disipador de calor (consulte [Colocación del disipador de calor](#)).
6. Siga las instrucciones del [paso 8](#) al [paso 11](#) de [Colocación de la cubierta superior](#).
7. Vuelva a colocar el ensamblaje de la pantalla (consulte [Colocación del ensamblaje de la pantalla](#)).
8. Vuelva a colocar el teclado (ver [Colocación del teclado](#)).
9. Vuelva a colocar el ensamblaje del reposamanos (ver [Colocación del ensamblaje del reposamanos](#)).
10. Vuelva a colocar los módulos de memoria (consulte [Colocación de los módulos de memoria](#)).
11. Vuelva a colocar la cubierta del módulo (ver [Colocación de la cubierta del módulo](#)).
12. Vuelva a colocar la batería (ver [Colocación de la batería](#)).

 **PRECAUCIÓN:** Antes de encender el equipo, vuelva a colocar todos los tornillos y asegúrese de que no queda ninguno perdido dentro. Si no lo hace, el ordenador podría estropearse.

---

[Regresar a la página de contenido](#)

[Regresar a la página de contenido](#)

## Panel del botón de encendido

Manual de servicio Dell™ XPS™ L502X

- [Extracción del panel del botón de encendido](#)
- [Colocación del panel del botón de encendido](#)

**⚠ AVISO:** Antes trabajar en el interior del equipo, siga las instrucciones de seguridad que se entregan con el equipo. Para obtener información adicional sobre prácticas recomendadas de seguridad, visite la página de inicio sobre el cumplimiento de normativas en [www.dell.com/regulatory\\_compliance](http://www.dell.com/regulatory_compliance).

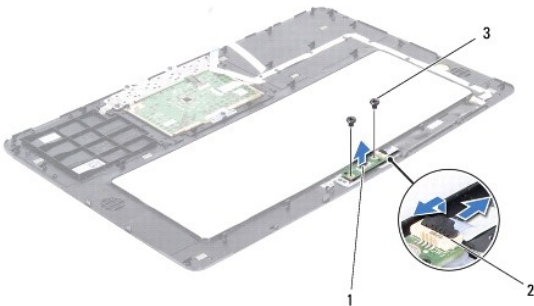
**⚠ PRECAUCIÓN:** Sólo un técnico certificado debe realizar reparaciones en el ordenador. La garantía no cubre los daños por reparaciones no autorizadas por Dell™.

**⚠ PRECAUCIÓN:** Para evitar descargas electrostáticas, toque tierra mediante el uso de una muñequera de conexión a tierra o toque periódicamente una superficie metálica no pintada (por ejemplo, un conector del ordenador).

**⚠ PRECAUCIÓN:** Para evitar daños en la placa base, extraiga la batería principal (ver [Extracción de la batería](#)) antes de manipular el interior de su equipo.

### Extracción del panel del botón de encendido


1. Siga las instrucciones del apartado [Antes de comenzar](#).
2. Extraiga la batería (consulte el apartado [Extracción de la batería](#)).
3. Extraiga el ensamblaje del reposamanos (ver [Extracción del ensamblaje del reposamanos](#)).
4. Dele la vuelta al ensamblaje del reposamanos.
5. Levante el seguro del conector y tire de la lengüeta para desconectar el cable del botón de encendido del conector.
6. Quite los dos tornillos que sujetan el panel al ensamblaje del reposamanos.
7. Levante el panel del botón de encendido para extraerlo del ensamblaje del reposamanos.



1	Panel del botón de encendido	2	Conector del cable del botón de encendido
3	Tornillos (2)		

### Colocación del panel del botón de encendido

1. Siga las instrucciones del apartado [Antes de comenzar](#).
2. Coloque el panel del botón de encendido en el ensamblaje del reposamanos y vuelva a colocar los dos tornillos que fijan el panel al ensamblaje.
3. Introduzca el cable del botón de encendido en el conector del panel y presione el pestillo del conector para fijar el cable.
4. Vuelva a colocar el ensamblaje del reposamanos (ver [Colocación del ensamblaje del reposamanos](#)).
5. Coloque de nuevo la batería (consulte la [Colocación de la batería](#)).

 **PRECAUCIÓN:** Antes de encender el equipo, vuelva a colocar todos los tornillos y asegúrese de que no queda ninguno perdido dentro. Si no lo hace, el ordenador podría estropearse.

---

[Regresar a la página de contenido](#)

[Regresar a la página de contenido](#)

## Altavoces

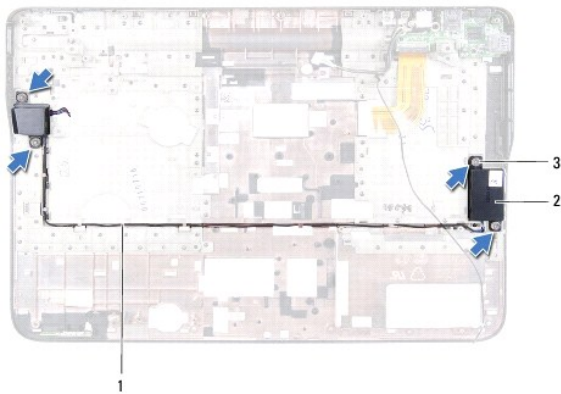
### Manual de servicio Dell™ XPS™ L502X

- [Extracción de los altavoces](#)
- [Colocación de los altavoces](#)

- ⚠ AVISO:** Antes trabajar en el interior del equipo, siga las instrucciones de seguridad que se entregan con el equipo. Para obtener información adicional sobre prácticas recomendadas de seguridad, visite la página de inicio sobre el cumplimiento de normativas en [www.dell.com/regulatory\\_compliance](http://www.dell.com/regulatory_compliance).
- ⚠ PRECAUCIÓN:** Sólo un técnico certificado debe realizar reparaciones en el ordenador. La garantía no cubre los daños por reparaciones no autorizadas por Dell™.
- ⚠ PRECAUCIÓN:** Para evitar descargas electrostáticas, toque tierra mediante el uso de una muñequera de conexión a tierra o toque periódicamente una superficie metálica no pintada (por ejemplo, un conector del ordenador).
- ⚠ PRECAUCIÓN:** Para evitar daños en la placa base, extraiga la batería principal (ver [Extracción de la batería](#)) antes de manipular el interior de su equipo.

## Extracción de los altavoces

1. Siga las instrucciones del apartado [Antes de comenzar](#).
2. Extraiga la placa base (ver [Extracción de la placa base](#)).
3. Observe la colocación de los cables de los altavoces y extraiga el cable de las guías.
4. Extraiga los cuatro tornillos (dos en cada altavoz) que fijan los altavoces a la cubierta superior.




1	Colocación de los cables de los altavoces	2	Altavoces (2)
3	Tornillos (4)		

5. Levante los altavoces junto con los cables para extraerlos de cubierta superior.

## Colocación de los altavoces

1. Siga las instrucciones del apartado [Antes de comenzar](#).
2. Coloque el cable de los altavoces siguiendo las guías.
3. Alinee los orificios para tornillos de los altavoces con los orificios para tornillos de la cubierta superior.
4. Vuelva a colocar los cuatro tornillos (dos en cada altavoz) que fijan los altavoces a la cubierta superior.
5. Vuelva a colocar la placa base (ver [Colocación de la placa base](#)).

 **PRECAUCIÓN:** Antes de encender el equipo, vuelva a colocar todos los tornillos y asegúrese de que no queda ninguno perdido dentro. Si no lo hace, el ordenador podría estropearse.

---

[Regresar a la página de contenido](#)

[Regresar a la página de contenido](#)

## Placa base

### Manual de servicio Dell™ XPS™ L502X

- [Extracción de la placa base](#)
- [Colocación de la placa base](#)
- [Introducción de la etiqueta de servicio en el BIOS](#)

**⚠ AVISO:** Antes trabajar en el interior del equipo, siga las instrucciones de seguridad que se entregan con el equipo. Para obtener información adicional sobre prácticas recomendadas de seguridad, visite la página de inicio sobre el cumplimiento de normativas en [www.dell.com/regulatory\\_compliance](http://www.dell.com/regulatory_compliance).

**⚠ PRECAUCIÓN:** Sólo un técnico certificado debe realizar reparaciones en el ordenador. La garantía no cubre los daños por reparaciones no autorizadas por Dell™.

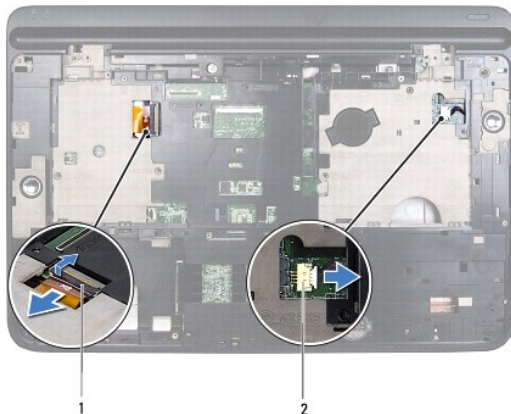
**⚠ PRECAUCIÓN:** para evitar descargas electrostáticas, toque tierra mediante el uso de una muñequera de conexión a tierra o toque periódicamente una superficie metálica no pintada (por ejemplo, un conector del ordenador).

**⚠ PRECAUCIÓN:** Para evitar daños en la placa base, extraiga la batería principal (ver [Extracción de la batería](#)) antes de manipular el interior de su equipo.

**⚠ PRECAUCIÓN:** sujete los componentes y las tarjetas por sus bordes, y evite tocar las patas y los contactos.

## Extracción de la placa base

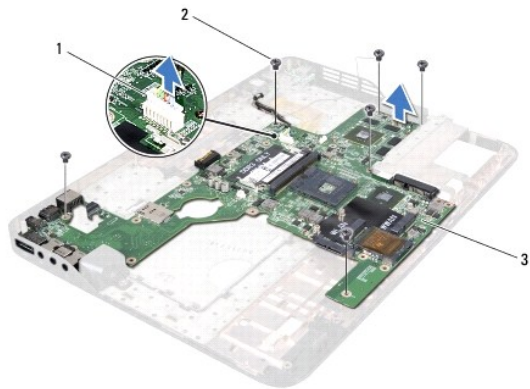
1. Siga las instrucciones del apartado [Antes de comenzar](#).
2. Extraiga la batería (consulte el apartado [Extracción de la batería](#)).
3. Retire la cubierta del módulo (ver [Extracción de la cubierta del módulo](#)).
4. Extraiga los módulos de memoria (consulte [Extracción de los módulos de memoria](#)).
5. Extraiga el ensamblaje del reposamanos (ver [Extracción del ensamblaje del reposamanos](#)).
6. Saque el teclado (consulte el apartado [Extracción del teclado](#)).
7. Extraiga el ensamblaje de la pantalla (ver [Extracción del ensamblaje de la pantalla](#)).
8. Siga las instrucciones del [paso 9](#) al [paso 14](#) de [Extracción de la cubierta superior](#).
9. Desconecte el cable del panel USB y el cable del altavoz de los conectores de la placa base.



1 Conector del cable del panel USB	2 Conector del cable del altavoz
------------------------------------	----------------------------------

10. Dele la vuelta a la cubierta superior.
11. Extraiga el disipador de calor (consulte [Extracción del disipador de calor](#)).

12. Saque el módulo del procesador (consulte [Extracción del módulo del procesador](#)).
13. Desconecte el cable adaptador serie del conector de la placa base.
14. Extraiga los seis tornillos que fijan la placa base a la cubierta de la base.



1	Conector del adaptador de CA	2	Tornillos (6)
3	Tarjeta del sistema		

15. Extraiga con cuidado los conectores de la placa base de las ranuras de la cubierta superior y levante la placa base para sacarla de la cubierta superior.

## Colocación de la placa base

1. Siga las instrucciones del apartado [Antes de comenzar](#).
2. Alinee los conectores de la placa base con las ranuras de la cubierta superior y coloque la placa sobre ella.
3. Coloque los seis tornillos que fijan la placa base a la cubierta de la base.
4. Conecte el cable del conector del adaptador de CA al conector de la placa base.
5. Vuelva a colocar el módulo del procesador (consulte [Colocación del módulo del procesador](#)).
6. Vuelva a colocar el disipador de calor (consulte [Colocación del disipador de calor](#)).
7. Dele la vuelta a la cubierta superior y conecte el cable del panel USB y el cable del altavoz a los conectores de la placa base.
8. Siga las instrucciones del [paso 8](#) al [paso 11](#) de [Colocación de la cubierta superior](#).
9. Vuelva a colocar el ensamblaje de la pantalla (consulte [Colocación del ensamblaje de la pantalla](#)).
10. Vuelva a colocar el teclado (ver [Colocación del teclado](#)).
11. Vuelva a colocar el ensamblaje del reposamanos (ver [Colocación del ensamblaje del reposamanos](#)).
12. Vuelva a colocar los módulos de memoria (consulte [Colocación de los módulos de memoria](#)).
13. Vuelva a colocar la cubierta del módulo (ver [Colocación de la cubierta del módulo](#)).
14. Vuelva a colocar la batería (ver [Colocación de la batería](#)).

**⚠ PRECAUCIÓN:** Antes de encender el equipo, vuelva a colocar todos los tornillos y asegúrese de que no queda ninguno perdido dentro. Si no lo hace, el ordenador podría estropearse.

15. Encienda el ordenador.

 **NOTA:** Una vez colocada la placa base, introduzca la etiqueta de servicio del equipo en el BIOS de la placa base de repuesto.

16. Introduzca la etiqueta de servicio (ver [Introducción de la etiqueta de servicio en el BIOS](#)).

---

## **Introducción de la etiqueta de servicio en el BIOS**

1. Asegúrese de que el adaptador de CA está enchufado y de que la batería principal está instalada correctamente.
  2. Encienda el ordenador.
  3. Presione <F2> durante la POST para abrir el programa de configuración del sistema.
  4. Vaya hasta la pestaña de seguridad y escriba la etiqueta de servicio en el campo de **Etiqueta de servicio**.
- 

[Regresar a la página de contenido](#)



[Regresar a la página de contenido](#)

## Manual de servicio Dell™ XPS™ L502X



**NOTA:** una NOTA indica información importante que le ayuda a conseguir un mejor rendimiento de su equipo.



**PRECAUCIÓN:** un mensaje de PRECAUCIÓN indica la posibilidad de daños en el hardware o la pérdida de datos si no se siguen las instrucciones.



**AVISO:** un mensaje de AVISO indica el riesgo de daños materiales, lesiones o incluso la muerte.

La información contenida en este documento puede modificarse sin aviso previo.  
© 2011 Dell Inc. Todos los derechos reservados.

Queda estrictamente prohibida la reproducción de este material en cualquier forma sin la autorización por escrito de Dell Inc.

Marcas comerciales usadas en este texto: Dell™, el logotipo de DELL y XPS™ son marcas comerciales de Dell Inc.; Microsoft®, Windows® y el logotipo del botón de inicio de Windows  son marcas comerciales o marcas comerciales registradas de Microsoft Corporation en Estados Unidos y otros países; Bluetooth® es una marca comercial registrada propiedad de Bluetooth SIG, Inc. y Dell Inc. la usa con licencia.

Este documento puede incluir otras marcas y nombres comerciales para referirse a las entidades que son propietarias de los mismos o a sus productos. Dell renuncia a cualquier interés sobre la propiedad de marcas y nombres comerciales que no sean los suyos.

---

[Regresar a la página de contenido](#)

[Regresar a la página de contenido](#)

## Cubierta superior

Manual de servicio Dell™ XPS™ L502X

- [Extracción de la cubierta superior](#)
- [Colocación de la cubierta superior](#)

**⚠ AVISO:** Antes trabajar en el interior del equipo, siga las instrucciones de seguridad que se entregan con el equipo. Para obtener información adicional sobre prácticas recomendadas de seguridad, visite la página de inicio sobre el cumplimiento de normativas en [www.dell.com/regulatory\\_compliance](http://www.dell.com/regulatory_compliance).

**⚠ PRECAUCIÓN:** Sólo un técnico certificado debe realizar reparaciones en el ordenador. La garantía no cubre los daños por reparaciones no autorizadas por Dell™.

**⚠ PRECAUCIÓN:** Para evitar descargas electrostáticas, toque tierra mediante el uso de una muñequera de conexión a tierra o toque periódicamente una superficie metálica no pintada (por ejemplo, un conector del ordenador).

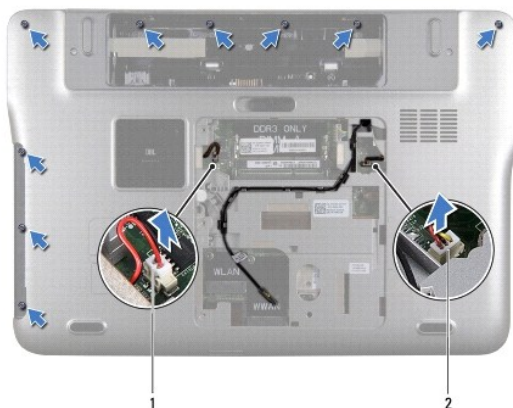
**⚠ PRECAUCIÓN:** Para evitar daños en la placa base, extraiga la batería principal (ver [Extracción de la batería](#)) antes de manipular el interior de su equipo.

### Extracción de la cubierta superior

1. Siga las instrucciones del apartado [Antes de comenzar](#).
2. Presione y expulse las tarjetas que pueda haber instaladas en el lector de tarjetas multimedia.
3. Extraiga la batería (consulte [Extracción de la batería](#)).
4. Retire la cubierta del módulo (ver [Extracción de la cubierta del módulo](#)).
5. Extraiga los módulos de memoria (consulte [Extracción de los módulos de memoria](#)).
6. Extraiga el ensamblaje del reposamanos (ver [Extracción del ensamblaje del reposamanos](#)).
7. Saque el teclado (consulte el apartado [Extracción del teclado](#)).
8. Extraiga el ensamblaje de la pantalla (ver [Extracción del ensamblaje de la pantalla](#)).
9. Extraiga los 17 tornillos que fijan el ensamblaje de la cubierta superior a la cubierta de la base.



10. La vuelta al equipo.
11. Desconecte el cable del ventilador y el cable del subwoofer de los conectores de la placa base.
12. Extraiga los nueve tornillos que fijan el ensamblaje de la cubierta superior a la cubierta de la base.



1 Conector del cable del altavoz de tonos graves	2 Conector del cable del ventilador
--	-------------------------------------

13. Dele la vuelta al equipo y use los dedos para soltar con suavidad el ensamblaje de la cubierta superior de la cubierta de la base.

14. Levante el ensamblaje de la cubierta superior.



1 Ensamblaje de la cubierta superior
--------------------------------------

15. Extraiga el disipador de calor (consulte [Extracción del disipador de calor](#)).

16. Extraiga la placa base (ver [Extracción de la placa base](#)).

17. Extraiga el conector del adaptador de CA (consulte [Extracción del conector del adaptador de CA](#)).

18. Extraiga la placa USB (consulte [Extracción de la placa USB](#)).

19. Extraiga el conector del sintonizador de TV (consulte [Extracción del conector del sintonizador de TV](#)).

20. Extraiga los altavoces (consulte [Extracción de los altavoces](#)).

## Colocación de la cubierta superior

1. Siga las instrucciones del apartado [Antes de comenzar](#).

2. Vuelva a colocar los altavoces (consulte [Colocación de los altavoces](#)).

3. Vuelva a colocar el conector del sintonizador de TV (consulte [Colocación del conector del sintonizador de TV](#)).

- 
4. Vuelva a colocar la placa USB (consulte [Colocación de la placa USB](#)).
  5. Vuelva a colocar el conector del adaptador de CA (consulte [Colocación del conector del adaptador de CA](#)).
  6. Vuelva a colocar la placa base (ver [Colocación de la placa base](#)).
  7. Vuelva a colocar el disipador de calor (consulte [Colocación del disipador de calor](#)).
  8. Alinee las pestañas en la cubierta superior con las ranuras de la cubierta de la base y presione el ensamblaje en la cubierta de la base.
  9. Vuelva a colocar los 17 tornillos que fijan el ensamblaje de la cubierta superior a la cubierta de la base.
  10. Dele la vuelta al equipo y vuelva a colocar los nueve tornillos que fijan el ensamblaje de la cubierta superior a la cubierta de la base.
  11. Conecte el cable del ventilador y el cable del subwoofer en los conectores de la placa base.
  12. Vuelva a colocar el ensamblaje de la pantalla (consulte [Colocación del ensamblaje de la pantalla](#)).
  13. Vuelva a colocar el teclado (ver [Colocación del teclado](#)).
  14. Vuelva a colocar el ensamblaje del reposamanos (ver [Colocación del ensamblaje del reposamanos](#)).
  15. Vuelva a colocar los módulos de memoria (consulte [Colocación de los módulos de memoria](#)).
  16. Vuelva a colocar la cubierta del módulo (ver [Colocación de la cubierta del módulo](#)).
  17. Vuelva a colocar toda tarjeta o panel protector que quitó de la ranura del lector de tarjetas multimedia.
  18. Vuelva a colocar la batería (ver [Colocación de la batería](#)).

 **PRECAUCIÓN:** Antes de encender el equipo, vuelva a colocar todos los tornillos y asegúrese de que no queda ninguno perdido dentro. Si no lo hace, el ordenador podría estropearse.

---

[Regresar a la página de contenido](#)

[Regresar a la página de contenido](#)

## Conector del sintonizador de TV

Manual de servicio Dell™ XPS™ L502X

- [Extracción del conector del sintonizador de TV](#)
- [Colocación del conector del sintonizador de TV](#)

**⚠ AVISO:** Antes trabajar en el interior del equipo, siga las instrucciones de seguridad que se entregan con el equipo. Para obtener información adicional sobre prácticas recomendadas de seguridad, visite la página de inicio sobre el cumplimiento de normativas en [www.dell.com/regulatory\\_compliance](http://www.dell.com/regulatory_compliance).

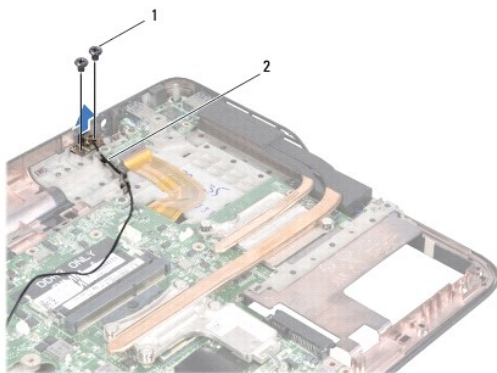
**⚠ PRECAUCIÓN:** Sólo un técnico certificado debe realizar reparaciones en el ordenador. La garantía no cubre los daños por reparaciones no autorizadas por Dell™.

**⚠ PRECAUCIÓN:** Para evitar descargas electrostáticas, toque tierra mediante el uso de una muñequera de conexión a tierra o toque periódicamente una superficie metálica no pintada (por ejemplo, un conector del ordenador).

**⚠ PRECAUCIÓN:** Para evitar daños en la placa base, extraiga la batería principal (ver [Extracción de la batería](#)) antes de manipular el interior de su equipo.

### Extracción del conector del sintonizador de TV

1. Siga las instrucciones del apartado [Antes de comenzar](#).
2. Extraiga la batería (consulte el apartado [Extracción de la batería](#)).
3. Retire la cubierta del módulo (ver [Extracción de la cubierta del módulo](#)).
4. Extraiga los módulos de memoria (consulte [Extracción de los módulos de memoria](#)).
5. Extraiga el ensamblaje del reposamanos (ver [Extracción del ensamblaje del reposamanos](#)).
6. Saque el teclado (consulte el apartado [Extracción del teclado](#)).
7. Extraiga el ensamblaje de la pantalla (ver [Extracción del ensamblaje de la pantalla](#)).
8. Siga las instrucciones del [paso 9](#) al [paso 14](#) de [Extracción de la cubierta superior](#).
9. Extraiga el conector del adaptador de CA (consulte [Extracción del conector del adaptador de CA](#)).
10. Tome nota de la colocación del cable del conector del sintonizador de TV y extraiga el cable de las guías de colocación.
11. Quite los dos tornillos que fijan el conector del sintonizador de TV a la cubierta superior.



1	Tornillos (2)	2	Cable del conector del sintonizador de TV
---	---------------	---	---

12. Levante el conector del sintonizador de TV de la cubierta superior.

### Colocación del conector del sintonizador de TV

1. Siga las instrucciones del apartado [Antes de comenzar](#).
2. Alinee los orificios de los tornillos situados en el conector del sintonizador de TV con los agujeros de la cubierta superior.
3. Vuelva a colocar los dos tornillos que fijan el conector del sintonizador de TV a la cubierta superior.
4. Pase el cable del conector del sintonizador de TV por las guías de colocación.
5. Vuelva a colocar el conector del adaptador de CA (consulte [Colocación del conector del adaptador de CA](#)).
6. Siga las instrucciones del [paso 8](#) al [paso 11](#) de [Colocación de la cubierta superior](#).
7. Vuelva a colocar el ensamblaje de la pantalla (consulte [Colocación del ensamblaje de la pantalla](#)).
8. Vuelva a colocar el teclado (ver [Colocación del teclado](#)).
9. Vuelva a colocar el ensamblaje del reposamanos (ver [Colocación del ensamblaje del reposamanos](#)).
10. Vuelva a colocar los módulos de memoria (consulte [Colocación de los módulos de memoria](#)).
11. Vuelva a colocar la cubierta del módulo (ver [Colocación de la cubierta del módulo](#)).
12. Vuelva a colocar la batería (ver [Colocación de la batería](#)).

 **PRECAUCIÓN:** Antes de encender el equipo, vuelva a colocar todos los tornillos y asegúrese de que no queda ninguno perdido dentro. Si no lo hace, el ordenador podría estropearse.

---

[Regresar a la página de contenido](#)

[Regresar a la página de contenido](#)

## Subwoofer

### Manual de servicio Dell™ XPS™ L502X

- [Extracción del subwoofer](#)
- [Colocación del subwoofer](#)

**⚠ AVISO:** Antes trabajar en el interior del equipo, siga las instrucciones de seguridad que se entregan con el equipo. Para obtener información adicional sobre prácticas recomendadas de seguridad, visite la página de inicio sobre el cumplimiento de normativas en [www.dell.com/regulatory\\_compliance](http://www.dell.com/regulatory_compliance).

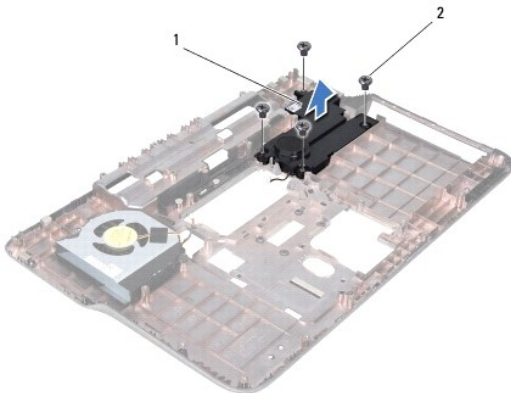
**⚠ PRECAUCIÓN:** Sólo un técnico certificado debe realizar reparaciones en el ordenador. La garantía no cubre los daños por reparaciones no autorizadas por Dell™.

**⚠ PRECAUCIÓN:** Para evitar descargas electrostáticas, toque tierra mediante el uso de una muñequera de conexión a tierra o toque periódicamente una superficie metálica no pintada (por ejemplo, un conector del ordenador).

**⚠ PRECAUCIÓN:** Para evitar daños en la placa base, extraiga la batería principal (ver [Extracción de la batería](#)) antes de manipular el interior de su equipo.

## Extracción del subwoofer

1. Siga las instrucciones del apartado [Antes de comenzar](#).
2. Extraiga la batería (consulte el apartado [Extracción de la batería](#)).
3. Retire la cubierta del módulo (ver [Extracción de la cubierta del módulo](#)).
4. Extraiga los módulos de memoria (consulte [Extracción de los módulos de memoria](#)).
5. Extraiga el ensamblaje del reposamanos (ver [Extracción del ensamblaje del reposamanos](#)).
6. Saque el teclado (consulte el apartado [Extracción del teclado](#)).
7. Extraiga el ensamblaje de la pantalla (ver [Extracción del ensamblaje de la pantalla](#)).
8. Siga las instrucciones del [paso 9](#) al [paso 14](#) de [Extracción de la cubierta superior](#).
9. Quite los cuatro tornillos que fijan el subwoofer en la cubierta de la base.



1	Altavoz de tonos bajos	2	Tornillos (4)
---	------------------------	---	---------------

10. Levante el subwoofer de la cubierta superior.

## Colocación del subwoofer

1. Siga las instrucciones del apartado [Antes de comenzar](#).

2. Coloque el subwoofer sobre la cubierta de la base.
3. Vuelva a colocar los cuatro tornillos que fijan el subwoofer a la cubierta de la base.
4. Siga las instrucciones del [paso 8](#) al [paso 11](#) de [Colocación de la cubierta superior](#).
5. Vuelva a colocar el ensamblaje de la pantalla (consulte [Colocación del ensamblaje de la pantalla](#)).
6. Vuelva a colocar el teclado (ver [Colocación del teclado](#)).
7. Vuelva a colocar el ensamblaje del reposamanos (ver [Colocación del ensamblaje del reposamanos](#)).
8. Vuelva a colocar los módulos de memoria (consulte [Colocación de los módulos de memoria](#)).
9. Vuelva a colocar la cubierta del módulo (ver [Colocación de la cubierta del módulo](#)).
10. Vuelva a colocar la batería (ver [Colocación de la batería](#)).

 **PRECAUCIÓN:** Antes de encender el equipo, vuelva a colocar todos los tornillos y asegúrese de que no queda ninguno perdido dentro. Si no lo hace, el ordenador podría estropearse.

---

[Regresar a la página de contenido](#)